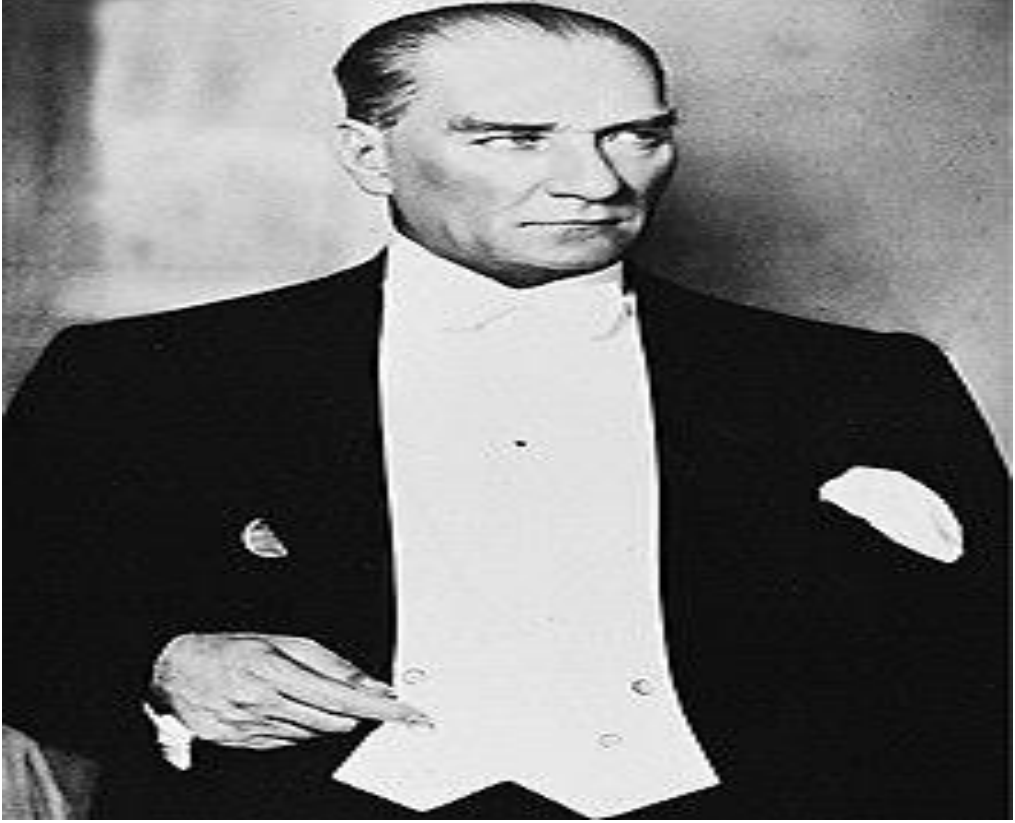


VALİ RECEP YAZICIOĞLU İLKOKULU MÜDÜRLÜĞÜ

STRATEJİK PLANI

2024-2028





“ Okul sayesinde, okulun vereceđi ilim ve fen sayesinde ki Türk milleti, Türk sanatı, Türk ekonomisi, Türk Őir ve edebiyatı bütun gúzellikleriyle geliŐir.”

Mustafa Kemal ATATÜRK

A handwritten signature in black ink, reading "M. Atatürk". The signature is written in a cursive, flowing style with a long, sweeping underline that extends to the right.



Okul Müdürü Sunuş

Her alanda olduğu gibi eğitim öğretim süreçlerinde de başarılı olabilmek için planlı bir yol izlemek gerekmektedir. Planlama kavramı, belirlediğimiz hedeflere ulaşmak için geleceğe yönelik eylemlerimizi sistematik bir düzene koyma işidir. Bu açıdan bakıldığında öğrenci, veli, öğretmen ve idarecilerden oluşan okul paydaşlarının bir eğitim öğretim sürecinde hedeflerine ulaşabilmek için hangi adımları atacağını biliyor olması önemli bir husustur. Paydaş görüşleri alınarak kurumsal anlamda güçlü ve zayıf taraflar gerçekçi olarak belirlenebilecektir. Yapılacak olan planlamada elde edilen verilerin doğru bir şekilde kullanılması okul paydaşlarının plana uymasını kolaylaştıracaktır. Bu ön kabuller çerçevesinde okulumuz stratejik plan çalışmalarımızı başlattık. Milli Eğitim Bakanlığımız tarafından yayımlanan klavuzlar çerçevesinde Stratejik Planlama Ekibimiz koordinesinde öncelikle paydaşlarımızın görüşlerine başvurduk. Elde edilen veriler ışığında okulumuzdaki eğitim öğretim süreçlerine dair çok boyutlu bir bakış açısı elde etmiş olduk. Bütün bu hazırlık çalışmaları sonucunda Milli Eğitim Bakanlığımız, İl Milli Eğitim Müdürlüğümüz planlarında yer alan amaç ve hedefler doğrultusunda okulumuz 2024-2028 dönemini içeren amaç ve hedeflerimizi oluşturduk.

Okulumuz 2024-2028 Stratejik Planı'nın hazırlanmasında emeği geçen başta okulumuz Stratejik Planlama Ekibi üyelerine ve bütün paydaşlarımıza teşekkürlerimi sunuyorum. Hazırlanan bu planın eğitim öğretim süreçlerimize önemli katkılar sunmasını temenni ediyorum.

Ali ÜREGEN
Okul Müdürü



İÇİNDEKİLER

İletişim Bilgileri

Adres: Topçam Mah. Vali Recep Yazıcıođlu Caddesi İlhalı Sokak No: 2
60200 Merkez/Tokat

Telefon: (0356) 228 80 60

I. BÖLÜM STRATEJİK PLAN HAZIRLIK SÜRECİ	13
STRATEJİK PLAN HAZIRLIK SÜRECİ	14
Giriş ve Hazırlık Süreci	14
II. BÖLÜM DURUM ANALİZİ	16
DURUM ANALİZİ	17
Kurumsal Tarihçe	17
Uygulanmakta Olan Stratejik Plânın Değerlendirilmesi	17
Mevzuat Analizi	18
Yönetim Hizmetleri	19
Personel Hizmetleri	19
Eğitim-Öğretim Hizmetleri	20
Teftiş-Rehberlik-Soruşturma Hizmetleri	24
Bütçe-Yatırım Hizmetleri	24
Araştırma-Plânlama-İstatistik Hizmetleri	25
Sivil Savunma Hizmetleri	26
Üst Politika Belgeleri Analizi	27
Faaliyet Alanları, Ürün ve Hizmetlerin Belirlenmesi	28
Paydaş Analizi	29
Teşkilat Şeması	34
.....	34
Kuruluş İçi Analiz	35
Okul Künyesi	35
Çalışan Bilgileri	35
Sınıf ve Öğrenci Bilgileri	37
Donanım ve Teknolojik Kaynaklarımız	38
Mali Kaynaklar	39
PESTLE Analizi	40
GZFT Analizi	42
Tespitler ve İhtiyaçların Belirlenmesi	46
III. BÖLÜM GELECEĞE BAKIŞ	47
GELECEĞEBAKIŞ	48
MİSYON, VİZYON VE TEMEL DEĞERLER	48

Misyonumuz	48
Vizyonumuz	48
Temel Değerlerimiz	48
AMAÇ VE HEDEFLERE İLİŞKİN MİMARİ	49
Amaç, Hedef, Gösterge ve Stratejiler	50
IV. BÖLÜM MALİYETLENDİRME	57
MALİYETLENDİRME	58
V. BÖLÜM İZLEME VE DEĞERLENDİRME	59
İZLEME VE DEĞERLENDİRME	60

ŞEKİLLER VE TABLOLAR LİSTESİ

Tablo 1. Strateji Geliştirme Kurulu ve Stratejik Plan Ekibi Tablosu	14
Tablo 2. Üst Politika Belgeleri Analizi	27
Tablo 3. Faaliyet Alanları ve Sunulan Hizmetler	28
Tablo 4 İç ve Dış Paydaş Analizi	30
Tablo 5. Öğrenci Anket Sonuçlarının Konu Bazlı Dağılımı	30
Tablo 6. Öğrencilerimizin Okul Müdürlüğümüz Faaliyetlerinden Memnuniyet Düzeyi	31
Tablo 7. Öğretmen Anket Sonuçlarının Konu Bazlı Dağılımı	31
Tablo 8. Öğretmenlerimizin Okul Müdürlüğümüz Faaliyetlerinden Memnuniyet Düzeyi	32
Tablo 9. Veli Anket Sonuçlarının Konu Bazlı Dağılımı	32
Tablo 10. Velilerimizin Okul Müdürlüğümüz Faaliyetlerinden Memnuniyet Düzeyi.....	33
Tablo 11. Temel Bilgiler Tablosu- Okul Künyesi.....	35
Tablo 12. Çalışan Bilgileri Tablosu	35
Tablo 13. Çalışanların Görev Dağılımı	35
Tablo 14. İdari Personelin Hizmet Süresine İlişkin Bilgiler	36
Tablo 15. Öğretmenlerin Hizmet Süreleri (2024 Yılı İtibarıyla).....	36
Tablo 16. Kurumdaki Mevcut Hizmetli/ Memur Sayısı	37
Tablo 17. Okul/kurum Rehberlik Hizmetleri	37
Tablo 18. Öğrenci Sayıları	37
Tablo 19. Teknolojik Araç-Gereç Durumu	38
Tablo 20. Fiziki Mekan Durumu	38
Tablo 21. Kaynak Tablosu	39
Tablo 22. Harcama Kalemler	39
Tablo 23. Maliyetlendirme	58
Tablo 24. İzleme ve Değerlendirme Şablonu (ÖRNEK)	61

KISALTMALAR

AB	Avrupa Birliđi
ABİDE	Akademik Becerilerin İzlenmesi ve Deđerlendirilmesi
BİLSEM	Bilim ve Sanat Merkezi
BT	Biliřim Teknolojileri
CİMER	Cumhurbaşkanlıđı İletişim Merkezi
CK	Cumhurbaşkanlıđı Kararnamesi
DYK	Destekleme ve Yetiřtirme Kursları
DYS	Doküman Yönetim Sistemi
EBA	Eđitim Biliřim Ađı
ÖBA	: Öđretmen Biliřim Ađı
STK	: Sivil Toplum Kuruluđu
GZFT	Güçlü Yönler, Zayıf Yönler, Fırsatlar ve Tehditler Analizi
PESTLE	: Politik, Ekonomik, Sosyolojik, Teknolojik, Yasal ve Ekolojik Analiz
PG	: Performans Göstergesi
PISA	: Programme for International Student Assesment (Uluslararası Öđrenci Deđerlendirme Programı)
RAM	: Rehberlik Arařtırma Merkezi
TEFBİS	: Türkiye’de Eđitimin Finansmanı ve Eđitim Harcamaları Bilgi Yönetim Sistemi
İYEP	İlkokullarda Yetiřtirme Programı
MEB	Milli Eđitim Bakanlıđı
MEBBİS	Milli Eđitim Bakanlıđı Biliřim Sistemleri
MEBİM	Milli Eđitim Bakanlıđı İletişim Merkezi
MEİS	Milli Eđitim İstatistik Modülü

TANIMLAR

Kaynaştırma Eğitimi (Bütünleştirici Eğitim)

Özel eğitime ihtiyacı olan bireylerin eğitimlerini, destek eğitim hizmetleri de sağlanarak akranlarıyla birlikte resmî veya özel örgün ve yaygın eğitim kurumlarında sürdürmelerini sağlamak esasına dayanan özel eğitim uygulamalarıdır.

Destekleme ve Yetiştirme Kursları (DYK)

Resmî ve özel örgün eğitim kurumlarına devam eden öğrenciler ile yaygın eğitim kurumlarına devam etmekte olan kursiyerleri örgün eğitim müfredatındaki derslerle sınırlı olarak destekleme ve yetiştirme amacıyla açılan kurslardır.

Eğitsel Değerlendirme

Bireyin tüm gelişim alanlarındaki özellikleri ve akademik disiplin alanlarındaki yeterlilikleri ile eğitim ihtiyaçlarını eğitsel amaçla belirleme sürecidir.

Hibrit Öğrenme (Harmanlanmış)

Sınıf içi ve çevrim içi öğrenmenin en güçlü yanlarının birleştirilerek başarı için gerekli olan bilgi ve iletişim becerilerini geliştirmede kullanılacak bir yaklaşımdır.

Okul-Aile Birlikleri

Eğitim kampüslerinde yer alan okullar dâhil Bakanlığa bağlı okul ve eğitim kurumlarında kurulan birliklerdir.

Ortalama Eğitim Süresi

Birleşmiş Milletler Kalkınma Programı'nın yayınladığı İnsani Gelişim Raporu'nda verilen ve 25 yaş ve üstü kişilerin almış olduğu eğitim sürelerinin ortalaması şeklinde ifade edilen eğitim göstergesini ifade etmektedir.

Örgün Eğitim

Belirli yaş grubundaki ve aynı seviyedeki bireylere amaca göre hazırlanmış programlarla okul çatısı altında düzenli olarak yapılan eğitimidir.

Özel Politika veya Uygulama Gerektiren Gruplar (Dezavantajlı Gruplar)

Diğer gruplara göre eğitiminde ve istihdamında daha fazla güçlük çekilen kadınlar, gençler, uzun süreli işsizler, engelliler gibi bireylerin oluşturduğu grupları ifade eder.

Tanılama

Özel eğitime ihtiyacı olan bireylerin tüm gelişim alanlarındaki özellikleri ile yeterli ve yetersiz yönlerinin, bireysel özelliklerinin ve ilgilerinin belirlenmesi amacıyla tıbbî, psiko-sosyal ve eğitim alanlarında yapılan değerlendirme sürecidir.

Uzaktan Eğitim

Her türlü iletişim teknolojileri kullanılarak zaman ve mekândan bağımsız olarak insanların eğitim almalarının sağlanmasıdır.

I. BÖLÜM
STRATEJİK PLAN
HAZIRLIK SÜRECİ

STRATEJİK PLAN HAZIRLIK SÜRECİ

Giriş ve Hazırlık Süreci

Strateji Geliştirme Kurulu ve Stratejik Plan Ekibi

Strateji Geliştirme Kurulu: Okul müdürünün başkanlığında, bir okul müdür yardımcısı, bir öğretmen ve okul/aile birliği başkanı ile bir yönetim kurulu üyesi olmak üzere 5 kişiden oluşan üst kurul kurulur.

Stratejik Plan Ekibi: Okul müdürü tarafından görevlendirilen ve üst kurul üyesi olmayan müdür yardımcısı başkanlığında, belirlenen öğretmenler ve gönüllü velilerden oluşur. Okulumuz Stratejik Plan Ekibi Tablo 1’de görüldüğü gibidir.

Tablo 1. Strateji Geliştirme Kurulu ve Stratejik Plan Ekibi Tablosu

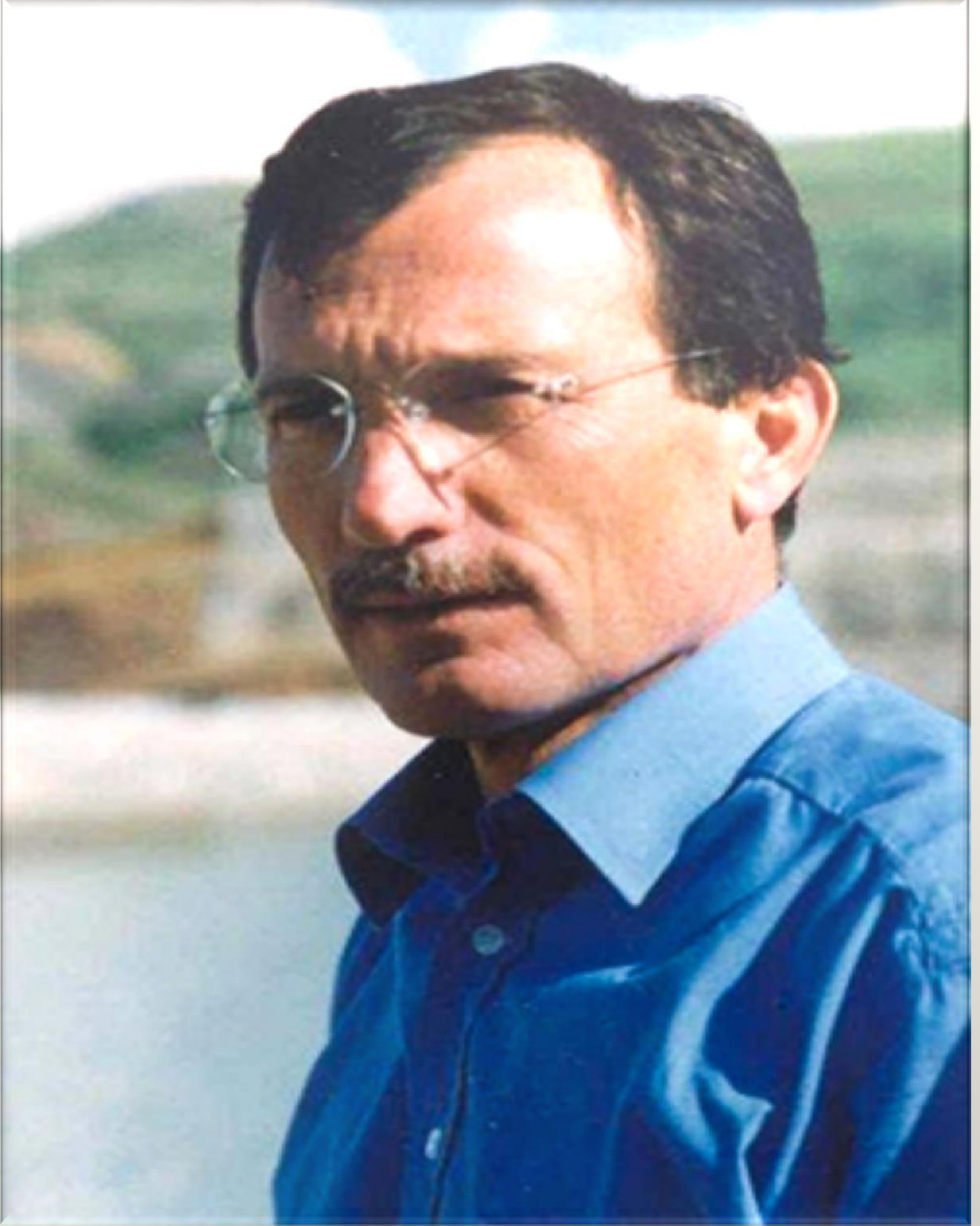
Strateji Geliştirme Kurulu Bilgileri		Stratejik Plan Ekibi Bilgileri	
Adı Soyadı	Ünvanı	Adı Soyadı	Ünvanı
Ali ÜREGEN	Okul Müdürü	Mustafa KÜRKCÜ	Müdür Yardımcısı
Savaş KAYA	Öğretmen	Ahmet Turan CİMBİZ	Öğretmen
Nevin GÜNDOĞAN	Öğretmen	Sevil Göksu ÜRÜM	Öğretmen
Hidayet ARSLAN	O.A.B. Başkanı	Elif YILDIRIM	Öğretmen
Gül GÜLER	O.A.B. Üye	Adnan Turan	Memur

Stratejik Plan Hazırlık Süreci

2024-2028 dönemi stratejik plan hazırlanma süreci Strateji Geliştirme Kurulu ve Stratejik Plan Ekibi’nin oluşturulması ile başlamıştır. Ekip tarafından oluşturulan çalışma takvimi kapsamında ilk aşamada durum analizi çalışmaları yapılmış ve durum analizi aşamasında, paydaşlarımızın plan sürecine aktif katılımını sağlamak üzere paydaş anketi, toplantı ve görüşmeler yapılmıştır. Durum analizinin ardından geleceğe yönelim bölümüne geçilerek okulumuzun/kurumumuzun amaç, hedef, gösterge ve stratejileri belirlenmiştir.

Stratejik Plan çalışmalarında stratejik planda yasal dayanak olarak benimsenen 5018 sayılı kamu mali yönetimi ve kontrol kanunu, Strateji ve Bütçe Başkanlığının hazırladığı Kamu İdareleri İçin Stratejik Planlama Kılavuzunun 3.1 sürümü, stratejik plan hazırlama yönetmeliği, MEB 2024-2028 Stratejik Plan Hazırlama Programı ve 2022/21 sayılı Genelge esas alınmıştır. Tüm mevzuatlar okulumuz stratejik plan ekibi tarafından analiz edilerek çalışmaların yasal çerçevesi çizilmiştir.

Okulumuz 2024-2028 Stratejik Planı hazırlıkları kapsamında uygulanmakta olan stratejik plan, mevzuatlar ve paydaş anketleri neticesinde elde edilen veriler doğrultusunda çalışmalara başlanmıştır. Milli Eğitim Bakanlığı ve Tokat İl Milli Eğitim Müdürlüğü stratejik planları ve klavuzları rehber olarak alınmıştır. Bütün bu çalışmalar neticesinde stratejik plan hazırlama ekibimiz tarafından okulumuzun güçlü yönleri ve ihtiyaçları öncelenerek stratejik planımızdaki amaç ve hedeflerimiz oluşturulmuştur. Bunlara yönelik stratejik hedef, strateji, gösterge ve eylemler belirlenmiş ve tahmini bütçe oluturulmuştur.



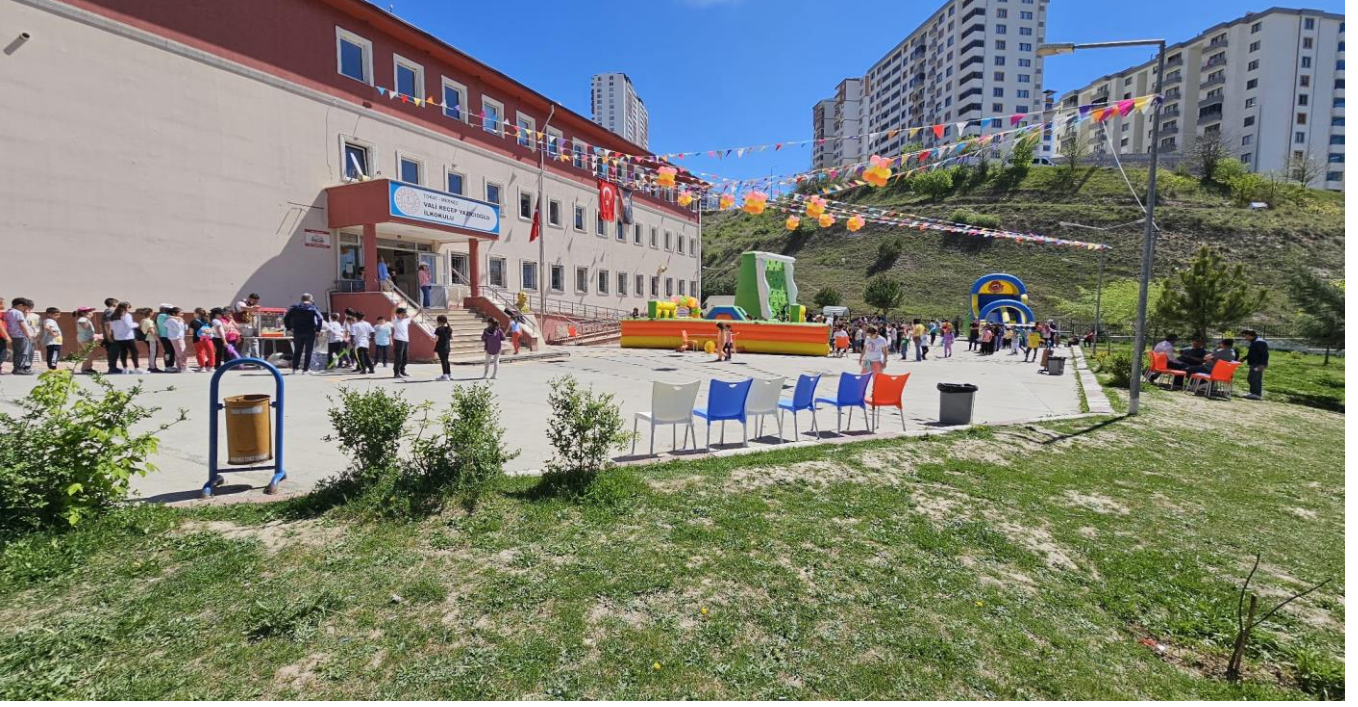
Vali Recep YAZICIOĞLU
(2 Haziran 1948, Trabzon - 8 Eylül 2003, Ankara)

II. BÖLÜM

DURUM ANALİZİ

DURUM ANALİZİ

Kurumsal Tarihçe



Topçam Mahallesi Yazıcıoğlu semtinde hazine arazisi üzerine Milli Eğitim Bakanlığı tarafından devlet bütçesinden yapılan okulumuzun inşaatı Ekim 2013'te tamamlanarak bulunduğu bölgeyi valiliği döneminde imara açarak Yazıcıoğlu Evlerinin kooperatifleşerek kurulmasına destek olan merhum Valimizin ismi verilerek Vali Recep Yazıcıoğlu İlkokulu adı ile açılmıştır. 2013-2014 Eğitim Öğretim Yılı 2. dönem başlangıcı olan 10/02/2014 Pazartesi günü, Ana sınıfı, 1. 2. 3. 4. sınıflardan birer şube ile eğitim öğretime başlanmıştır. 2014-2015 Eğitim Öğretim Yılında Ana Sınıfı, 1. ve 4. Sınıflarımız 2 şube olmuştur. 2015-2016 Eğitim Öğretim Yılında 10 Şube, 2016-2017 Eğitim Öğretim Yılında 11 Şube, 2017-2018 Eğitim Öğretim Yılında 13 Şube, 2018-2019, 2019-2020, 2020-2021, 2021-2022 Eğitim Öğretim Yılından itibaren 14 Şube, 2022-2023 Eğitim Öğretim Yılından itibaren 15 Şube olmuştur. 2023-2024 Eğitim Öğretim Yılından itibaren 16 Şube ile eğitim öğretime devam edilmektedir.

Uygulanmakta Olan Stratejik Plânın Değerlendirilmesi

2019 yılında yürürlüğe giren Vali Recep Yazıcıoğlu Müdürlüğü 2019-2023 Stratejik Plânı; stratejik Plân hazırlık süreci, durum analizi, geleceğe yönelim, maliyetlendirme ile izleme ve değerlendirme olmak üzere beş bölümden oluşturulmuştur. Bunlardan izleme ve değerlendirme faaliyetlerine temel teşkil eden geleceğe yönelim bölümünde amaç, hedef, performans göstergesi ve stratejiler yer almaktadır. 2019-2023 dönemi gözetildiğinde gerek stratejik plan hazırlama süreçlerinin yeni geliyor olması gerek de dünya genelinde yaşanan Covid-19 pandemi salgını neticesinde planın istenilen şekilde uygulanamadığı değerlendirilmektedir. Bununla birlikte okullarda yaşanan idareci sirkülasyonu da stratejik plan sürecinin etkinliğini olumsuz ölçüde etkilemektedir.

Mevzuat Analizi

İncelenen mevzuat çerçevesinde, okulumuz faaliyet alanı kapsamında olan ve önümüzdeki 5 yıllık sürede ulaşılması öngörülen amaç ve hedeflere dayanak oluşturan mevzuat hükümlerine durum analizi raporunda ayrıntılı olarak yer verilmiştir. Okul müdürlüğümüzün görevleri aşağıdaki şekilde derlenmiştir:

- Bakanlığın eğitim politikaları ve stratejik planlarını, mevzuat ve programlar doğrultusunda yönetmek, yönlendirmek, denetlemek ve koordine etmek.
- Okul öncesi ve ilköğretim çağındaki öğrencileri bedenî, zihni, ahlakî, manevî, sosyal ve kültürel nitelikler yönünden geliştiren ve insan haklarına dayalı toplum yapısının ve küresel düzeyde rekabet gücüne sahip ekonomik sistemin gerektirdiği bilgi ve becerilerle donatarak geleceğe hazırlamak; eğitim ve öğretim programlarını uygulamak; öğretmen ve öğrencilerin eğitim ve öğretim hizmetlerini bu çerçevede yürütmek ve denetlemek.
- Eğitime erişimi kolaylaştıran, her vatandaşın eğitim fırsat ve imkânlarından eşit derecede yararlanabilmesini teminat altına alan politika ve stratejiler uygulamak, uygulanmasını izlemek ve koordine etmek.
- Öğrencilerimizi beden, zihin, ahlak, ruh ve duygu bakımlarından dengeli ve sağlıklı şekilde gelişmiş bir kişiliğe ve karaktere, hür ve bilimsel düşünme gücüne, geniş bir dünya görüşüne sahip, insan haklarına saygılı, kişilik ve teşebbüse değer veren, topluma karşı sorumluluk duyan, yapıcı, yaratıcı ve verimli kişiler olarak yetiştirmek.
- Öğrencilerimizin ilgi, istidat ve kabiliyetlerini geliştirerek gerekli bilgi, beceri, davranışlar ve birlikte iş görme alışkanlığı kazandırmak suretiyle hayata hazırlanmalarını ve onların, kendilerini mutlu kılacak ve toplumun mutluluğuna katkıda bulunacak bir meslek sahibi olmalarını sağlamak.
- Eğitim öğretim hizmetlerini sunarken; kalkınma planları ve programlarda yer alan politika ve hedefler doğrultusunda kamu kaynaklarının etkili, ekonomik, verimli bir şekilde kullanılmasını, hesap verebilirliği ve malî saydamlığı sağlamak.

Yasal Dayanak	Yasal Yükümlülük/Hizmet Alanı
Türkiye Cumhuriyeti Anayasası, 1739 Sayılı Millî Eğitim Temel Kanunu 430 Sayılı Tevhidi Tedrisat Kanunu 652 Sayılı "Millî Eğitim Bakanlığının Teşkilat ve Görevleri Hakkında Kanun Hükmünde Kararname" 222 Sayılı İlköğretim ve Eğitim Kanunu	Atatürk ilke ve inkılapları ve anayasada ifadesini bulan Atatürk Milliyetçiliğine bağlı, Türk Milletinin millî, ahlâkî, manevî, tarihî ve kültürel değerlerini benimseyen, koruyan ve geliştiren, ailesini, vatanını, milletini seven ve daima yüceltmeye çalışan, insan haklarına ve anayasanın başlangıcındaki temel ilkelere dayanan demokratik, lâik ve sosyal bir hukuk devleti olan Türkiye Cumhuriyeti'ne karşı görev ve sorumluluklarını bilen ve bunları davranış hâline getirmiş vatandaşlar olarak yetiştirmek üzere, Bakanlığa bağlı her kademedeki öğretim kurumlarının öğretmen ve öğrencilerine ait bütün eğitim ve öğretim hizmetleri konusunda bakanlık tarafından verilen her türlü Plânlama, programlama takip ve denetim görevlerini yerine getirmek.

Yönetim Hizmetleri

Yasal Dayanak	Yasal Yükümlülük/Hizmet Alanı
1739 Sayılı Millî Eğitim Temel Kanunu	1.Kanun, tüzük, yönetmelik, yönerge, genelge, Plân, program ve emirlerle kendilerine verilen görevleri yapmak,
4982 Sayılı Bilgi Edinme Kanunu	2.Bulunduğu görev alanındaki Millî eğitim hizmetlerini incelemek, okulun ihtiyaçlarını tespit ederek kendi yetkisi dâhilinde olanları yapmak, olmayanları yetkili makamlara bildirmek,
	3.Görev alanındaki hizmetlerin daha iyi yürütülmesi ve geliştirilmesini sağlamak, gerektiğinde ilgili makamlara teklifte bulunmak,
Yasal Dayanak	Yasal Yükümlülük/Hizmet Alanı
Millî Eğitim Bakanlığı ve İlçe Millî Eğitim Müdürlükleri Yönetmeliği	1. Görev alanına giren konularda istenen bilgilerin ilgili makamlara zamanında ulaştırılmasını sağlamak,
	2.Okul bünyesindeki gerekli iş bölümünün yapılmasını, yazışma ve işlemlerin hızlı, düzgün ve doğru bir şekilde yürütülmesini, gerekli kayıt, defter ve dosyaların düzenli tutulmasını sağlamak,
	3.Okulun ihtiyacı olan ders kitapları ile diğer eğitim araç ve gereçlerinin zamanında sağlanıp sağlanmadığını takip etmek ve gerekli tedbirleri almak,

Personel Hizmetleri

Yasal Dayanak	Yasal Yükümlülük/Hizmet Alanı
652 Sayılı "Millî Eğitim Bakanlığının Teşkilat ve Görevleri Hakkında Kanun Hükmünde Kararname"	1. Okulda görevli personel için personel bilgi formlarını tutmak, bu konuda Bakanlık ile koordinasyonu sağlamak, mevcut öğretmen sayılarını ve gelecek öğretim yılının öğretmen ve diğer personel ihtiyacını ilgili makamlara bildirmek
657 Sayılı Devlet Memurları Kanunu	2. Okuldaki personelden görevlerinde üstün başarıları tespit edilenlerin terfi edilmelerini sağlamak veya ilgili makamlara teklifte bulunmak
222 Sayılı İlköğretim ve Eğitim Kanunu	3. Okuldaki görevli öğretmen ve diğer personele gerektiğinde yetkisi dâhilinde bulunancezaları vermek
5510 Sosyal Sigortalar ve Genel Sağlık	

Sigortası Kanunu	4. Görev alanındaki personelin iş verimini artırmak, moral gücünü yükseltmek için; sosyal tesisler, dinlenme kampları ve benzeri tesislerin açılmasını sağlamak
527 Sayılı Kanun Hükmünde Kararname	
5442 Sayılı İl İdaresi Kanunu	5. "Sicil Amirleri Yönetmeliği" gereğince alt birimlerde görevli personelin sicil işlemlerini zamanında yürütmek
Millî Eğitim Bakanlığı İl ve İlçe Millî Eğitim Müdürlükleri Yönetmeliği	6. Okuldaki atama ve nakillere ait işleri takip ederek yetkili makamlara sunmak, konuyla ilgili olarak alt ve üst makamlarla koordinasyonu sağlamak
Millî Eğitim Bakanlığı Öğretmenlerinin Atama ve	7. Okuldaki öğretmen ve diğer personelin terfi, izin, adaylık, emeklilik gibi özlük haklarına ilişkin işlemlerden yetkisi dâhilinde olanların sonuçlandırılmasını sağlamak
Yasal Dayanak	Yasal Yükümlülük/Hizmet Alanı
Yer Değiştirme Yönetmeliği	1. Okuldaki il içinde görevlendirme isteyen öğretmenlerin görev yeribelirleme teklifini valilik makamına sunmak
Millî Eğitim Bakanlığı Eğitim Kurumları Yöneticilerinin Atama ve Yer Değiştirmelerine İlişkin Yönetmelik	2. Yönetici atama işlemlerini usulüne göre yürütmek
Millî Eğitim Bakanlığına Bağlı Okul ve Kurumların Yönetici ve Öğretmenlerinin Norm Kadrolarına İlişkin Yönetmelik	3. Okuldaki öğretmenlerden gelen il dışınakil isteme dilekçelerini Milli eğitim Müdürlüğüne göndermek
Millî Eğitim Bakanlığı İzin Yönergesi	4. Öğretmen ve diğer personelin disiplinle ilgili işlemlerini usulüne göre yapmak
	5. Emekliye ayrılmaları gerekenlerle, emekliye ayrılmak isteyenlerin işlemlerini yapmak
	6. İş sağlığı ve güvenliği mevzuatından doğan yükümlülükler çerçevesinde çalışmalarını yürütmek

Eğitim-Öğretim Hizmetleri

Yasal Dayanak	Yasal Yükümlülük/Hizmet Alanı
1739 Sayılı Millî Eğitim Temel Kanunu	1. Kanun, tüzük, yönetmelik, yönerge, program, genelge ve emirlerle tespit edilen eğitim amaçlarının okulda gerçekleştirilmesini sağlamak,
652 Sayılı Millî Eğitim Bakanlığının Teşkilat ve Görevleri Hakkında Kanun Hükmünde Kararname	2. Okuldaki eğitim faaliyetlerinin Atatürk İlke ve İnkılapları doğrultusunda yürütülmesini takip etmek, okul ve öğrencilerin her türlü bölücü, yıkıcı ve zararlı etkilerden korunmasını sağlayıcı tedbirler almak,
222 sayılı İlköğretim ve Eğitim	3. Türk dili, Türk tarihi, Türk kültürü ve güzel sanatlar alanındaki çalışmalar ile yakından ilgilenecek, çalışmaların faydalı bir şekilde yürütülmesini sağlamak,

<p>Kanunu</p> <p>3308 sayılı MeslekiEğitim Kanunu</p> <p>5378 Sayılı Engelliler veBazı Kanun ve Kanun Hükmünde Kararnamelerde Değişiklik Yapılması Hakkında Kanun</p> <p>5580 Özel ÖğretimKurumları Kanunu</p>	<p>4. Okuldaki öğrencilerin bilgi seviyesini yükseltmek ve verimi artırmak için gerekli tedbirleri almak,</p> <p>5.Öğrencileri kumar, içki, sigara, uyuşturucu maddeler ve yasaklanmış yayınlardan korumak için gerekli tedbirleri almak ve dikkate değer görülen durumları ilgili makamlara bildirmek,</p> <p>6.Öğretim yılı başında ve sonunda okuldaki yönetici ve öğretmenlerle toplantılar düzenlemek, bu toplantılarda okulun huzurlu ve verimli çalışması için gerekli programları hazırlamak, çalışmalarını değerlendirmek,</p>
<p>Yasal Dayanak</p>	<p>Yasal Yükümlülük/Hizmet Alanı</p>
	<p>1. Danışma ve benzeri komisyonların mevzuata uygun olarak çalışmasını sağlamak,</p> <p>2.Okuldaki öğrencilerin problemlerini incelettirmek ve yaygın görülen problemler hakkında yönetici, öğretmen, veli ve öğrencileri aydınlatmak,</p> <p>3. Okulda eğitim programlarının uygulanması sırasında görülen aksaklıkları tespit etmek, düzeltilmesi için ilgili makamlara rapor sunmak,</p> <p>4. Öğrenci disiplin durumunu takip etmek, disiplinsizliği önleyici tedbirler almak, öğrenci üst disiplin kurulu hizmetlerini yürütmek, aynı programı uygulayan okullar arasında öğrenci seviyeleri arasında farklılıkları ortaya çıkarmak ve öğretmenlere değerlendirmeleri bakımındankarşılaştırma yapma imkânı sağlamak amacıyla karşılaştırmalı sınavlar yaptırmak ve diğer işlemleri yürütmek,</p> <p>5. Öğrencilerin, serbest zamanlarını sosyal, kültürel, sportif, izcilik, halkoyunları ve benzeri amatör faaliyet alanlarında değerlendirmelerine yönelik çalışma ve hizmetleri yürütmek,</p> <p>6 Öğrenciler için spor faaliyetleri yapmak ve diğer kamu kurum ve kuruluşları ile işbirliği içinde bulunmak,</p>
	<p>7. Okul içi beden eğitimi, izcilikve spor faaliyetlerini organize etmek ve yürütmek,</p> <p>8.Okul içi spor, halk oyunları vb. faaliyetlerin yürütülmesi için gerekli ortam oluşturmak, ödül ve ihtiyaçların sağlanması,</p>

573 sayılı Özel EğitimHakkında Kanun Hükmünde Kararname	9.Millî ve mahalli bayramların programlarının yapılması, uygulanması ve sonuçlarının değerlendirilmesine ilişkin işlerle ilgili verilen görevleri yapmak, 10.Görev alanıyla ilgili konularda yurt içi ve yurt dı-şında yapılacak her türlü faaliyetlere katılacak olan öğretmen ve öğrencilerin görev ve izin işlerini yürütmek,
Yasal Dayanak	Yasal Yükümlülük/Hizmet Alanı
5510 sayılı Sosyal Sigortalar ve Genel Sağlık Sigortası Kanunu 4857 Sayılı İş Kanunu	1.Yaygın eğitim kurumlarında görevlendirilecek öğretmenlerin görev yerlerinin belirlenmesine yönelik işleri yapmak,
Millî Eğitim Bakanlığı İl ve İlçe Millî Eğitim MüdürlükleriYönetmeliği	2.Görev alanındaki toplum kalkınmasına ilişkin dân ve programların hazırlanmasına ve uygulanmasına katılmak, ilgililerle devamlı işbirliği yapmak,
Okul Öncesi Eğitim Kurumları Yönetmeliği	3.Çıracılık ve Yaygın Eğitim faaliyetlerinin geliştirilmesi ve yaygınlaştırılması için çeşitli kurumların bina, tesis ve imkânlarından yararlanmak,
Özel Eğitim HizmetleriYönetmeliği Özel Öğretim KurumlarıYönetmeliği	4.Çıracılık ve Meslek Eğitimi Kanunu ile 4702 Sayılı Kanunlara göre çıkarılmış diğer mevzuata göre işleri yürütmek, mesleki eğitim merkezlerindeçırac, kalfa ve ustaların genel ve mesleki eğitimlerini sağlamak,
Rehberlik ve PsikolojikDanışma Hizmetleri Yönetmeliği	5.Örgün eğitim sistemine girmemiş, herhangi bir eğitim kademesinden ayrılmış veya bitirmiş vatandaşların yaygın eğitim yoluyla, genel, mesleki ve teknik alanlarda eğitilmelerinin sağlanmasında, gerekli hizmeti yaygın eğitime ait mevzuata göre yürütmek,
Yaygın Eğitim KurumlarıYönetmeliği Mesleki ve Teknik EğitimYönetmeliği	6.Vatandaşların genel, mesleki ve teknik eğitimlerinde görev alan örgün ve yaygın eğitim kurumlarındaki öğretmen, yönetici, usta öğretici ve eğitimci ustalar için yetiştirici mahiyette kurs ve seminerler düzenlemek. 7.Okulda toplum ve insan sağlığı ile ilgili halka açık kurs, seminer ve konferanslar düzenlemek,
Millî Eğitim BakanlığıKurum Açma-Kapama ve AdVerme Yönetmeliği	8.Okulda öğrencilerin periyodik tarama ve aşılama işlemlerinin zamanındayapılmasını, gençliğe ve sporcu öğrencilere gerekli sağlık hizmetlerinin verilmesini sağlamak,
2018/6 No'lu Rehberlik vePsikolojik Danışma Hizmetleri Genelgesi	9.Öğretmen ve diğer personeli sağlık hizmetlerinden en iyi şekilde yararlandırmak,

	<p>10.Beslenme eğitim faaliyetlerini takip etmek,</p> <p>11.Okulda rehberlik servislerinin kurulmasını, bunların personel, araç, gereç ve benzeri bakımından geliştirilmesini ve bu hizmetlerin mevzuata göre yürütülmesini sağlamak,</p>
Yasal Dayanak	Yasal Yükümlülük/Hizmet Alanı
Okullarda Şiddetin Önlenmesi 2009/09No'lu Genelge	<p>1.Okulda özel eğitim sınıflarının açılması ve bunların ihtiyaca göre sayılarının artırılması için tedbirler almak,</p> <p>2.Özel eğitime muhtaç çocukların eğitimi ile ilgili tedbirler almak,</p> <p>3.Rehberlik ve Araştırma Merkezlerinin görevlerini yürütmelerinde işbirliği sağlamak,</p> <p>4.Özel eğitim okul ve kurumlarının çalışmalarını takip etmek</p> <p>5.İlkokuldan itibaren öğrencilerin meslekî ilgi ve yetenekleri doğrultusunda yönlendirilmelerine ve verimli çalışma alışkanlığı kazanmalarına yönelik tedbirler almak,</p>
Özel Öğretim Kurumlarına Ait Standartlar Yönergesi	<p>6.Okul ve kurumlardaki öğrencilerin ve kursiyerlerin başarılarının artırılmasına ilişkin inceleme ve araştırmalar yapılmasını sağlamak,</p> <p>7.Eğitim araç ve gereçlerinin bakım ve onarımlarının yapılması ve bunların kullanılması ile ilgili tedbirler almak,</p> <p>8.Okul müzesinin kuruluş, donatım ve işleyişi ile ilgili tedbirler almak,</p> <p>9.Okulda açılan seminer ve kursların aksaksız yürütülmesi için tedbirler almak, aksaklıkları bir rapor ile ilgililere bildirmek,</p> <p>10.Görev alanında ölçme ve değerlendirme konularında araştırmalar yapılmasını sağlamak, değerlendirmek, uygulamak ve bu konularda öğretmenlere kurs ve seminerler düzenlemek,</p> <p>11.Görev alanında Millî eğitim hizmetlerinin verimli bir şekilde yürütülmesi bakımından, ilgili personellerin amacına ve mevzuata uygun olarak çalışmasını sağlamak,</p> <p>12.Öğretim metotlarının uygulanmasında birlik ve beraberliği sağlamak, metotların geliştirilmesi konusunda gerekli çalışmalarını yaptırmak, sonuçları hakkında ilgili yerlere bilgi vermek,</p>
Özel Öğretim Kurumlarında Görevlendirilen Personelin Adaylık İşlemleri ile Disiplin Amirleri Hakkında Yönerge	
Yasal Dayanak	Yasal Yükümlülük/Hizmet Alanı

Emniyet Genel Müdürlüğü ile Yapılan "Okullarda Güvenli Ortamın Sağlanmasına Yönelik Koruyucu ve Önleyici Tedbirlerin Artırılmasına İlişkin İşbirliği Protokolü"	1. Öğrenci disiplin kurullarına gelen olayların tekerrür etmemesi amacıyla, sebep ve sonuçlarının araştırılmasını sağlamak, bu konuda ilgilikurumlarla işbirliği yapmak,
	2. Örgün ve yaygın eğitim kurumları ile ilgili çalışma takviminin uygulanmasını sağlamak,

Teftiş-Rehberlik-Soruşturma Hizmetleri

Yasal Dayanak	Yasal Yükümlülük/Hizmet Alanı
Millî Eğitim Bakanlığı İl ve İlçe Millî Eğitim Müdürlükleri Yönetmeliği İlköğretim Müfettişleri Başkanlığı Yönetmeliği Rehberlikve Teftiş Yönergesi	1. Okulu belli bir Plân içinde denetlemek veya denetlenmesini sağlamak, eksiklik ve aksaklıkları gidermek için gerekli tedbirleri almak,
	2. Gerektiğinde öğretmen ve diğer personelle ilgili inceleme, soruşturma yapmak ve yaptırmak,
	3. Öğretmen ve diğer personelin hizmet içi eğitimi için gerekli programları hazırlamak veya uygulanmasını sağlamak,
	4. İlköğretim müfettişlerinin çalışmalarını yönetmeliğe uygun olarak yürütmeleri için tedbir almak,
	5. İlköğretim müfettişlerinin düzenlediği denetim raporlarını incelemek, değerlendirmek,
	6. Soruşturma raporlarını adli, inzibati, malive idari yönden değerlendirmek, İl Millî Eğitim Disiplin Kurulu'na ilişkin işleri yapmak, sonuçlarını değerlendirmek ve ilgili yerlere bildirmek.

Bütçe-Yatırım Hizmetleri

Yasal Dayanak	Yasal Yükümlülük/Hizmet Alanı
5615 Sayılı Gelir Vergisi Kanunu, 3402 Sayılı Kadastro Kanunu,	1. Okulun tesis, araç ve gereçler ile Bakanlığın diğer imkânlarından bütün okul ve paydaşların bir program dâhilinde dengeli olarak faydalanmasını sağlamak,
2942 Sayılı Kamulaştırma Kanunu,	
4342 Sayılı Mera Kanunu,	2. Okulun bakım ve onarımlarını yürütmek,

6446 Sayılı Elektrik Piyasası Kanunu	3.Okul komisyonundan gelecek bütçe tekliflerini incelemek, değerlendirmek ve gerekli ödeneğin sağlanması için ilgili makamlara teklifte bulunmak,
6502 Sayılı Tüketicinin Korunması Hakkında Kanun, Mal Alımları, Hizmet Alımları, İnşaat Yapım İhaleleri Uygulama Yönetmeliği	4.Genel ve özel idare bütçelerinden,okula ayrılan ödeneklerin mevzuata uygun olarak dağıtım ve sarf işlemlerini yaptırmak ve bu konudaki işlemleri denetlemek,
Muayene Kabul Yönetmelikleri,Kamu İdarelerine ait Taşınmazların Tahsis ve Devri Hakkında Yönetmelik,	5.Görev alanındaki yatırımlarla ilgili taslak programları usulüne uygun olarak hazırlamak ve zamanında ilgili makamlara iletmek,
	6.Personelin Destek Hizmetleri Şubesi haklarına ilişkin tahakkuk ve mutemetlik işlerinin ilgili makamlarca yürütülmesini takip etmek
Maliye Bakanlığının 315 Sıra No'lu Millî Emlak Genel Tebliği,	7.Diğer her türlü parasal işler ve öğrencilerin burs ve benzeri işlerini takip etmek
5015 Sayılı Petrol Piyasası Kanunu, Merkezi Yönetim Bütçe Kanunu,	8.Ayniyat talimatnamesi gereği olan işleri yapmak,
Yasal Dayanak	Yasal Yükümlülük/Hizmet Alanı
5216 Sayılı Büyükşehir Belediyesi Kanunu,	1.Programa alınan yatırımların zamanında ihale edilmesi ve bitirilmesi için gereken işleri yapmak ve yaptırmak.
	2.Ayniyat talimatnamesi gereği olan işleri yapmak,

Araştırma-Plânlama-İstatistik Hizmetleri

Yasal Dayanak	Yasal Yükümlülük/Hizmet Alanı
28471 Sayılı Resmi Gazetede Yayınlanan "Millî Eğitim Bakanlığı İl ve İlçe Millî Eğitim Müdürlükleri Yönetmeliği"	1.Adres bölgesindeki muhtemel öğrenci artışı ve ilgisini tespit etmek, bu tespitlere göre okul sınıf dağılımını plânlamak 2.İstenilen her türlü istatistikî bilginin toplanmasını, değerlendirilmesini sağlamak ve bunlarla ilgili formları hazırlamak ve geliştirmek,

Strateji Geliştirme Birimlerinin Çalışma Usul ve Esasları Hakkında Yönetmelik	3.Okulun bina, araç ve gereç durumunu gösteren istatistik ve kartların tutulmasını sağlamak ve takip etmek,
	4.Okuldaki öğrencilerin başarı, disiplin ve benzeri durumlarını takip etmek ve değerlendirmek,
	5.Öğrenci ve öğretmenlerin sınıflara dengeli bir şekilde dağılımını sağlamak için gerekli araştırmayı yapmak,
	6.Hizmetlerin çabuk ve verimli yürütülmesini sağlamak için araştırma ve Plânlama yapmak

Sivil Savunma Hizmetleri

Yasal Dayanak	Yasal Yükümlülük/Hizmet Alanı
28471 sayılı Resmi Gazetede Yayınlanan "Millî Eğitim Bakanlığı İl ve İlçe Millî Eğitim Müdürlükleri Yönetmeliği"	1.Görev alanındaki okul için sivil savunma ile ilgili plân ve programları düzenlemek, gerekli tespitler yapmak ve tedbirleri almak, 2.Sivil savunma teşkilatı ile koordinasyon sağlamak ve hizmetin aksamadan yürütülmesini temin etmek.

Üst Politika Belgeleri Analizi

Millî Eğitim Bakanlığı 2023 Eğitim Vizyonu ve 2024-2028 Stratejik Plânı merkezde olmak üzere üst politika belgeleri temel üst politika belgeleri ve diğer üst politika belgeleri olarak iki bölümde incelenmiştir. Üst politika belgeleri ile stratejik Plân ilişkisinin kurulması amacıyla üst politika belgeleri analiz tablosu oluşturulmuştur.

Tablo 2. Üst Politika Belgeleri Analizi

Temel Üst Politika Belgeleri	Diğer Üst Politika Belgeleri
Millî Eğitim Bakanlığı 2024-2028 Stratejik Plânı	Tokat İli Sektörel Eylem Planı 2018-2023
Kalkınma Plânları	Diğer Kamu Kurum ve Kuruluşlarının Stratejik Plânları
Orta Vadeli Programlar	Öğretmen Strateji Belgesi (2017-2023)
Orta Vadeli Mali Plânlar	Ulusal Yapay Zekâ Stratejisi (2021-2025)
2023 Yılı Cumhurbaşkanlığı Yıllık Programı	Mesleki Eğitim Kurulu Kararları
Cumhurbaşkanlığı Yüz Günlük İcraat Programı	Türkiye Yeterlilikler Çerçevesi
Millî Eğitim Bakanlığı 2023 Eğitim Vizyonu	Ulusal ve Uluslararası Kuruluşların Eğitim ve Türkiye ile İlgili Raporları
Millî Eğitim Şura Kararları	
Millî Eğitim Kalite Çerçevesi	

Faaliyet Alanları, Ürün ve Hizmetlerin Belirlenmesi

2024–2028 Vali Recep Yazıcıoğlu İlkokulu Müdürlüğü Stratejik Plan hazırlık sürecinde okulun faaliyet alanları ve hizmetlerinin belirlenmesine yönelik çalışmalar yapılmıştır. Bu kapsamda okul personelinin yasal yükümlülükleri, standart dosya planı, üst politika belgeleri, yürürlükteki uygulanan sistem ve kamu hizmet envanteri incelenerek okulun hizmetleri tespit edilmiştir. Buna göre faaliyet alanları ve sunulan hizmetler aşağıdaki tabloda yer almaktadır.

Tablo 3. Faaliyet Alanları ve Sunulan Hizmetler

SORUMLU FAALİYET	İdare	Öğretmen	Memur	Hizmetli
	Genel Yönetim Faaliyetleri	X		
Donatım-Yatım.-Bütçe. Faaliyetleri	X			
Basın-Yayın Faaliyetleri	X	X	X	
Dış İlişkiler Faaliyetleri	X		X	
Halkla İlişkiler Faaliyetleri	X	X	X	X
Bilişim Tek. Faaliyetleri	X	X	X	
Plan.-Araş-Proje Faal.-Protokoller	X		X	
İstatistik Faaliyetleri	X	X	X	
Özlük İşleri Faaliyetleri	X		X	
Hizmet İçi Eğitim Faaliyetleri	X	X	X	
Eğitim-Öğretim Faaliyetleri	X	X	X	X
Burs-Yurt Sosyal-Kültürel- Sportif	X	X	X	
Ölçme ve Değerlendirme Faaliyetl.	X	X	X	
Özel Eğitim Öğrenci Faaliyetleri	X	X	X	
Öğrenci Bursları ile İlgili Faaliyetle	X	X	X	
Öğrenci Taşıma İşleri	X	X	X	
Hayat Boyu Öğrenme Faaliyetleri	X		X	
Afet ve Acil Durum Faaliyetleri.	X	X	X	X

Okulumuzun görev ve yetkileri 26.07.2014 tarih ve 29072 sayılı resmî gazetede yayımlanan Millî Eğitim Bakanlığı Okul Öncesi Eğitim Ve İlköğretim Kurumları Yönetmeliği tarafından belirlenmiştir.

Paydaş Analizi

Paydaşlar, kurumumuzun sağladığı ürün ve hizmetlerden yararlanan, faaliyetlerinden doğrudan ve dolaylı bir şekilde etkilenen veya kurumumuzu etkileyen kişi, grup ve kurumlardır. Vali Recep Yazıcıoğlu İlkokulu Müdürlüğü'nün hizmetleri ile ilgisi olan, kurumdan doğrudan veya dolaylı, olumlu ya da olumsuz yönde etkilenen veya kurumu etkileyen kişi, grup veya kurumları belirlemek üzere Okul Müdürlüğü'nde bir komisyon oluşturulmuştur. Bu komisyonda kurumun iç ve dış paydaşları belirlenmiştir.

İç Paydaşlar: Kuruludan etkilenen veya kuruluşu etkileyen kuruluş içindeki kişi, grup veya kurumlardır.

Dış Paydaşlar: Kuruludan etkilenen veya kuruluşu etkileyen, kuruluş dışındaki kişi, grup veya kurumlardır.

Dış paydaşları “temel ortak ve stratejik ortak” olarak ayırmakta fayda vardır.

Temel Ortaklar, kurumun faaliyetlerini yürütürken hiçbir zaman ayrılamayacağı, işbirliği yapmak zorunda olduğu paydaşlarıdır.

Stratejik Ortaklar, kurumun vizyonuna ulaşabilmesi için gönüllü olarak işbirliği yaptığı paydaşlarıdır.

Paydaş Etki/Önem Matrisi: Öncelikli paydaşlarla gerçekleştirilecek çalışmaların niteliğinin belirlenmesi için Etki/Önem Matrisinden yararlanılmıştır. Bu matrisle etki (zayıf ve güçlü), paydaşın kurumumuzun faaliyet ve hizmetlerini yönlendirme, destekleme veya olumsuz etkileme gücünü; önem ise kurumumuzun paydaşın beklenti ve taleplerinin karşılanması konusunda verdiği önceliğin belirlenmesinde kullanılmıştır.

Paydaş analizi ile

- Planlama sürecinin ilk aşamalarında paydaşlarla etkili bir iletişim kurularak bu kesimlerin ilgi ve katkısının sağlanması,
- Paydaşların görüş ve beklentilerinin tespit edilmesi,
- Kuruluşun faaliyetlerinin etkin bir şekilde gerçekleştirilmesine engel oluşturabilecek unsurların saptanması ve bunların giderilmesi için stratejiler oluşturulması,
- Paydaşların birbirleriyle olan ilişkilerinin ve olası çıkar çatışmalarının tespit edilmesi,
- Paydaşların kuruluş hakkındaki görüşlerinin alınmasıyla kuruluşun güçlü ve zayıf yönleri hakkında fikir edinilmesi,
- Paydaşların hangi aşamada katkı sağlayacağını tespit edilmesi,
- Paydaşların görüş, öneri ve beklentilerinin stratejik planlama sürecine dâhil edilmesiyle planın bu kesimlerce sahiplenilmesi ve planın uygulanma şansının artması amaçlanır.

Bu bilgiler doğrultusunda Okul Müdürlüğü tarafından paydaş analizisürecinde yapılan işlemler şu şekildedir:

- Paydaşların Belirlenmesi
- Paydaşların Önceliklendirilmesi
- Görüşlerin Alınması
- Görüşlerin Değerlendirilmesi

Tablo 4 İç ve Dış Paydaş Analizi

Paydaş Adı	İç / Dış Paydaş	Önem Derecesi	Etki Derecesi
Milli Eğitim Bakanlığı	Dış Paydaş	5	5
Genel Bütçeli Kuruluşlar	Dış Paydaş	5	5
Özel Bütçeli Kuruluşlar	Dış Paydaş	5	5
Valilikler/Yerel Yönetimler	Dış Paydaş	5	4
Üniversiteler	Dış Paydaş	5	4
Uluslararası Kurum ve Kuruluşlar	Dış Paydaş	5	4
Sivil Toplum Kuruluşları	Dış Paydaş	4	4
Veliler	Dış Paydaş	5	5
Müdürlük Hizmet Birimleri	İç Paydaş	5	5
Müdürlüğe Bağlı Okul/Kurumlar	İç Paydaş	5	5
Öğrenciler	İç Paydaş	5	5
Eğitim Kurum Çalışanları	İç Paydaş	5	5

Önem derecesi (5 Çok Güçlü) (4,3 Güçlü) - (2,1 Zayıf); Etki derecesi (5 Çok Yüksek) (4,3 Yüksek) - (2,1 Düşük)

Okul Müdürlüğü iç ve dış paydaşlarının görüşlerini almak için veri toplama süreci sağlıklı bir şekilde yürütülmüştür. Geliştirilen elektronik anket formları ile paydaşların veri girişi sağlanmıştır.

Nicel özellik taşıyan verilerin değerlendirilmesi sonucunda belirlenen sorunları SWOT analizine yansıtılarak geleceğe yönelik bölümünün oluşmasında temel teşkil etmiş; iç paydaşlara ait elde edilen bulgular kurum içi analizde, dış paydaşlara ait bulgular ise kurum dışı analizde sunulmuştur.

Tablo 5. Öğrenci Anket Sonuçlarının Konu Bazlı Dağılımı

Öğrenci Anket Formu Konu Dağılımları	
1. Okulumu seviyorum.	9. Öğretmenim derse katılmamı sağlar.
2. Okulumda kendimi güvende hissediyorum.	10. Öğretmenim dersleri farklı araçlar kullanarak anlatır.
3. Okulumun içi ve bahçesi temizdir.	11. Okul kantininden memnunum. Satılan yiyecekler kalitelidir.
4. Sınıfımız hizmetli personeller tarafından her gün düzenli olarak temizlenir.	12. Okulumda ders dışı eğlenceli etkinlikler var (kurs, egzersiz vb.).
5. Okul tuvaletleri temizdir.	13. Teneffüs süreleri yeterlidir.
6. Öğretmenim bana ve arkadaşlarıma eşit davranır.	14. Öğretmenim her gün beni çok çalıştırıyor.
7. Öğretmenim benimle ilgileniyor.	15. Okul idaremizden memnunum (müdür, müdür yardımcısı, memur vb.)
8. Yardıma ihtiyacım olursa öğretmenim bana yardım eder	

Paydaşlara sorulan sorulara ilişkin öğrencilerimizin memnuniyet düzeyleri Tablo 6'da gösterilmiştir.

Tablo 6. Öğrencilerimizin Okul Müdürlüğümüz Faaliyetlerinden Memnuniyet Düzeyi

Konu başlıkları	Katılımcıların verdikleri cevapların oranları (%)				
	Kesinlikle Katılıyorum	Katılıyorum	Kararsızım	Katılmıyorum	Kesinlikle Katılmıyorum
Madde 1	73,5	16,4	4,7	2,8	2,5
Madde 2	57,4	24,3	13,9	2,2	2,2
Madde 3	24	26,5	32,2	12	5,4
Madde 4	59	22,4	11,4	2,8	4,4
Madde 5	16,1	10,1	23	18,6	32,2
Madde 6	65,6	15,8	12,9	2,8	2,8
Madde 7	63,1	25,6	5,4	1,9	4,1
Madde 8	74,8	18	5,4	0,3	1,6
Madde 9	68,5	23,7	6	0,6	1,3
Madde 10	50,2	30,3	16,4	0,9	2,2
Madde 11	42	27,4	20,8	5,7	4,1
Madde 12	48,3	25,9	12,3	7,3	6,3
Madde 13	38,5	19,9	11,7	9,8	20,2
Madde 14	38,8	25,6	15,8	9,1	10,7
Madde 15	60,9	23	13,6	1,3	1,3

Tablo 7. Öğretmen Anket Sonuçlarının Konu Bazlı Dağılımı

Öğretmen Anket Formu Konu Dağılımları	
1. Okulun misyonu ve vizyonunu tam olarak anlıyorum.	10. Bana sunulan kaynakları kullanmak için gerekli eğitime sahibim.
2. Okulda eğitim ve yönetim kalitesi sürekli olarak gelişiyor.	11. Okulumuzun, farklı ihtiyaçları olan öğrencileri desteklemek için etkin bir politikası vardır.
3. Okul temiz ve hijyeniktir.	12. Okulumuz müfredat uygulamasını etkin bir şekilde izler.
4. Okul, öğrencilerin ve personelin güvenliğini sağlamak için uygun güvenlik önlemleri alır.	13. Okulumuz, velilere uygun etkinlikler düzenlemektedir.
5. Okul, yeni kabul edilen öğrencilere uygun desteği sağlar.	14. Diğer öğretmenlerle iş birliği yaparım.
6. Okulumuz mesleki yeterliliğimi geliştirmek için eğitim fırsatları sunuyor.	15. Okul personeli arasında dostane bir ilişki sürdürülür.
7. Okul yönetimlerimiz öğretmenleri etkin bir şekilde yönlendirir.	16. Takım ruhumuz ve moralimiz yüksek.
8. Okulumuz, öğrencilerin öğrenme ilgisini uyandıracak bir öğrenme ortamı oluşturmuştur.	17. Okulumuza aidiyet hissediyorum.
9. Etkili bir öğretmen olmak için ihtiyaç duyduğum kaynaklara erişimim var.	

Paydaşlara sorulan sorulara ilişkin öğretmenlerimizin memnuniyet düzeyleri Tablo 8’de gösterilmiştir.

Tablo 8. Öğretmenlerimizin Okul Müdürlüğümüz Faaliyetlerinden Memnuniyet Düzeyi

Konu başlıkları	Katılımcıların verdikleri cevapların oranları (%)				
	Kesinlikle Katılıyorum	Katılıyorum	Kararsızım	Katılmıyorum	Kesinlikle Katılmıyorum
Madde 1	18,8	81,2	-	-	-
Madde 2	50	50	-	-	-
Madde 3	25	43,8	31,3	-	-
Madde 4	37,5	62,5	-	-	-
Madde 5	12,5	87,5	-	-	-
Madde 6	18,8	75	6,3	-	-
Madde 7	50	50	-	-	-
Madde 8	37,5	56,3	6,3	-	-
Madde 9	50	43,8	6,3	-	-
Madde 10	50	50	-	-	-
Madde 11	31,3	56,3	12,5	-	-
Madde 12	43,8	56,2	-	-	-
Madde 13	6,3	62,5	25	6,3	6,3
Madde 14	37,5	43,8	6,3	6,3	6,3
Madde 15	25	62,5	-	6,3	6,2
Madde 16	18,8	68,8	6,3	6,3	-
Madde 17	43,8	50	-	6,2	-

Dış paydaşların Müdürlüğümüz faaliyetlerinden memnuniyet düzeyine ilişkin elde edilen bilgilere ise Tablo 9’da yer verilmiştir.

Tablo 9. Veli Anket Sonuçlarının Konu Bazlı Dağılımı

Veli Anket Formu Konu Dağılımları	
1) Okulun misyonu ve vizyonunu tam olarak anlıyorum.	11) Okul çocuğuma duygusal rahatsızlık ve öğrenme güçlükleri ile karşılaştığında yeterli desteği ve rehberlik sağlar.
2) Okulda eğitim ve yönetim kalitesi sürekli olarak gelişiyor.	12) Öğretmenlerin benimle iletişim kurma yöntemlerinden memnunum.
3) Okul temiz ve hijyeniktir.	13) Herhangi bir problem durumunda müdür endişelerime cevap veriyor.
4) Okul, öğrencilerin ve personelin güvenliğini sağlamak için uygun güvenlik önlemleri alır.	14) Okulda, velilerin ihtiyaçlarına uygun eğitim faaliyetleri düzenlenir.
5) Okul, yeni kabul edilen öğrencilere uygun desteği sağlar.	15) Okul, çocukların gelişimini desteklemek için velilerle iyi bir ilişki kurar.
6) Okul, çocuğumun okumaya olan ilgisini geliştirmesine yardımcı olabilir.	16) Bir veli olarak okula aidiyet hissediyorum.
7) Okul çocuğumun öğrenme ilgisini güçlendiriyor.	17) Çocuğumun ev ödevlerini tamamlamasını sağlarım.
8) Okul çocuğumun ahlaki gelişimini teşvik edebilir.	18) Çocuğumu okumaya teşvik ederim.
9) Okulda kullanılan değerlendirme yöntemleri çocuğumun gelişimini tüm yönleriyle anlamama yardımcı oluyor.	19) Çocuğumun her gün okula gitmesini sağlarım.
10) Okul, çocuğumun öğrenme performansı ve gelişimi hakkında beni iyi bilgilendiriyor.	20) Okulda öğrenciler için farklı fiziksel etkinlikler düzenlenir.

Paydaşlara sorulan sorulara ilişkin velilerimizin memnuniyet düzeyleri Tablo 10'da gösterilmiştir.

Tablo 10. Velilerimizin Okul Müdürlüğümüz Faaliyetlerinden Memnuniyet Düzeyi

Konu başlıkları	Katılımcıların verdikleri cevapların oranları (%)				
	Kesinlikle Katılıyorum	Katılıyorum	Kararsızım	Katılmıyorum	Kesinlikle Katılmıyorum
Madde 1	9,8	62,9	24,2	2,1	1
Madde 2	11,3	48,5	23,7	13,9	2,6
Madde 3	10,3	45,9	24,2	13,9	5,7
Madde 4	10,3	51	20,1	12,9	5,7
Madde 5	10,3	61,3	23,2	3,1	2,1
Madde 6	18	67,5	7,7	5,2	1,5
Madde 7	23,2	60,3	10,3	4,6	1,5
Madde 8	16	66,5	13,9	3,1	0,5
Madde 9	9,3	57,7	21,6	6,7	4,6
Madde 10	13,4	58,8	12,9	8,2	6,7
Madde 11	9,8	56,7	23,7	6,7	3,1
Madde 12	38,1	48,5	6,2	4,1	3,1
Madde 13	16	59,8	16,5	7,2	0,5
Madde 14	5,7	55,7	24,7	9,8	4,1
Madde 15	12,4	60,8	12,9	9,3	4,6
Madde 16	7,7	66,5	13,9	8,8	3,1
Madde 17	45,9	53,1	0,5	-	0,5
Madde 18	55,7	43,3	1	-	-
Madde 19	58,2	40,7	0,5	0,5	-
Madde 20	16	53,6	16	7,2	7,2

Paydaş anketinden elde edilen yukarıdaki bulgulardan yola çıkılarak elde edilen görüş ve öneriler sorun alanlarının belirlenmesinde dikkate alınmış ve geleceğe bakış bölümündeki hedef ve tedbirlere yansıtılmıştır.

Teşkilat Şeması

Vali Recep Yazıcıoğlu İlkokulu Müdürlüğü

Ali ÜREGEN Okul Müdürü				
Mustafa KÜRKCÜ Müdür Yrd.				
Ahmet Turan CIMBIZ Sınıf Öğretmeni	Arzum YARICI Sınıf Öğretmeni	Ayhan ERDOĞAN Sınıf Öğretmeni	Cüneyt KARACA Sınıf Öğretmeni	Durmuş ÖZTÜRK Sınıf Öğretmeni
Elif YILDIRIM Sınıf Öğretmeni	Engin ÜSTÜDAĞ Sınıf Öğretmeni	Erhan ÖRTEN Sınıf Öğretmeni	Nevin GÜNDOĞAN Sınıf Öğretmeni	Savaş KAYA Sınıf Öğretmeni
Sedat BALTACI Sınıf Öğretmeni	Sevil Göksu ÜRÜM Sınıf Öğretmeni	Turgay EREN Sınıf Öğretmeni	İsmail PARLAK Sınıf Öğretmeni	
Miray ERDOĞAN Okul Öncesi Öğretmeni			Sibel NALÇA Okul Öncesi Öğretmeni	
Kaya BALER Rehberlik Öğretmeni			Ümran AYDEMİR İngilizce Öğretmeni	
Adnan TURAN Memur				
Fatih YILMAZ Yrd. Hizmetler Hizmetli	Şaban ATEŞ Yrd. Hizmetler Hizmetli	Özgür AKSOY Yrd. Hizmetler Hizmetli		Şerife ESİN 696 KHK Gecici İşçi

Kuruluş İçi Analiz

Okul Künyesi

Okulumuzun temel girdilerine ilişkin bilgiler altta yer alan okul künyesine ilişkin tabloda yer almaktadır.

Tablo 11. Temel Bilgiler Tablosu- Okul Künyesi

İli: Tokat	İlçesi: Merkez				
Adres:	Topçam, Vali Recep Yazıcıoğlu Caddesi No:2, 60200 Merkez/Tokat	Coğrafi Konum (link):		
Telefon Numarası:	(0356) 228 80 60	Faks Numarası:			
e- Posta Adresi:		Web sayfası adresi:	https://tokatvalirecepyazicioglulilokolu.meb.k12.tr/		
Kurum Kodu:	752935	Öğretim Şekli:	Tam gün		
Okulun Hizmete Giriş Tarihi : 2014		Toplam Çalışan Sayısı	28		
Öğrenci Sayısı:	Kız	206	Öğretmen Sayısı	Kadın	8
	Erkek	219		Erkek	16
	Toplam	425		Toplam	24
Derslik Başına Düşen Öğrenci Sayısı	28	Şube Başına Düşen Öğrenci Sayısı			
Öğretmen Başına Düşen Öğrenci Sayısı	18	Şube Başına 30'dan Fazla Öğrencisi Olan Şube Sayısı	0		
Öğrenci Başına Düşen Toplam Gider Miktarı		Öğretmenlerin Kurumdaki Ortalama Görev Süresi	10 Yıl		

Çalışan Bilgileri

Okulumuzun çalışanlarına ilişkin bilgiler altta yer alan tabloda belirtilmiştir.

Tablo 12. Çalışan Bilgileri Tablosu

Unvan	Erkek	Kadın	Toplam
Okul Müdürü ve Müdür Yardımcısı	2	0	2
Sınıf Öğretmeni	10	4	14
Branş Öğretmeni	0	1	1
Ana Sınıfı Öğretmeni	0	2	
Rehber Öğretmen	1	0	1
İdari Personel	1	0	1
Yardımcı Personel	2	1	3
Güvenlik Personeli	0	0	0
Toplam Çalışan Sayıları	16	8	24

Tablo 13. Çalışanların Görev Dağılımı

Çalışanın Ünvanı	Görevleri
Okul /Kurum Müdürü	Yönetmelikteki Görevler . Okul öncesi eğitim ve ilköğretim kurumları, ilgili mevzuat hükümleri doğrultusunda diğer çalışanlarla birlikte müdür tarafından yönetilir. Müdür; okulun öğrenci, her türlü eğitim ve öğretim, yönetim, personel, tahakkuk, taşınır mal, yazışma, eğitici ve sosyal etkinlikler, yatılılık, bursluluk, taşınır mal, yazışma, eğitici ve sosyal ilişkiler ve benzeri görevler ile Bakanlık ve il/ilçe millî

	eđitim m¼d¼rl¼klerincede verilen g¼revler ile g¼rev tanımıında belirtilen diđer g¼revlerin yerine getirilmesini sađlar.
M¼d¼r Yardımcısı	Y¼netmelikteki G¼revler . M¼d¼r¼n ve m¼d¼r bařyardımcısının olmadığı zamanlarda m¼d¼re vek¼let eder. M¼d¼r yardımcısı, g¼rev tanımıında belirtilen g¼revler ile m¼d¼r tarafından verilen g¼revleri yerine getirir.
¼đretmenler	Y¼netmelikteki G¼revler . Okul ¼ncesi ve ilköđretim kurumu ¼đretmenleri, kendilerine verilen grup/sınıf/řubede eđitim ve ¼đretim faaliyetlerini, eđitim ve ¼đretim programında belirtilen esaslara g¼re planlamak ve uygulamak, ders dıřında okuldaki eđitim ve ¼đretim iřlerine etkin bir biřimde katılmak ve bu konularda mevzuatta belirtilen g¼revleri yerine getirmekle y¼k¼ml¼d¼r. ¼đretmenler, komisyon ¼yesi ve g¼zc¼ olarak g¼revlendirildikleri sınav komisyonlarında, okulda yapılan her t¼rl¼ resm¼ toplantılar ve mahall¼ kurtuluř g¼nleri ile mill¼ bayramlarda bulunmak zorundadırlar.
Memur	Y¼netmelikteki G¼revler . Resmi yazıřmalar. Personel ¼zl¼k iřleri. Faturaların sisteme iřlenmesi. M¼d¼r ve m¼d¼r yardımcısının vereceđi diđer iřler.
Yardımcı Hizmetler Personeli	Y¼netmelikteki G¼revler . Okul binasının b¼t¼n b¼l¼mlerinin ve bahçe alanının temizliđi, bakım ve onarımı. M¼d¼r ve m¼d¼r yardımcısının vereceđi diđer iřler.

Tablo 14. İdari Personelin Hizmet S¼resine İliřkin Bilgiler

Hizmet S¼releri	2024 Yılı İtibarıyla	
	Kiři Sayısı	%
1-4 Yıl	-	-
5-6 Yıl	-	-
7-10 Yıl	1	50
10.....¼zeri	1	50

Tablo 15. ¼đretmenlerin Hizmet S¼releri (2024 Yılı İtibarıyla)

Hizmet S¼releri	Kadın	Erkek	Toplam
1-3 Yıl	0	0	0
4-6 Yıl	0	0	0
7-10 Yıl	1	2	3
11-15 Yıl	1	1	2
16-20	2	4	6
20 ve ¼zeri	3	7	10
Toplam	7	14	21

Tablo 16. Kurumdaki Mevcut Hizmetli/ Memur Sayısı

	Görevi	Erkek	Kadın	Eğitim Durumu	Hizmet Yılı	Toplam
1	Memur	X		Lisans	05/09/2012	12
2	Hizmetli	X		Açık Öğretim Lisesi	27/10/2010	14
3	Hizmetli	X		Lisans	22/10/2014	10
4	Hizmetli İşçi (696 K.H.K.)		X			

Tablo 17. Okul/kurum Rehberlik Hizmetleri

Mevcut Kapasite				Mevcut Kapasite Kullanımı ve Performans					
Psikolojik Danışman Norm Sayısı	Görev Yapan Psikolojik Danışman Sayısı	İhtiyaç Duyulan Psikolojik Danışman Sayısı	Görüşme Odası Sayısı	Danışmanlık Hizmeti Alan			Rehberlik Hizmetleri ile İlgili Düzenlenen Eğitim/Paylaşım Toplantısı vb. Faaliyet Sayısı		
				Öğrenci Sayısı	Öğretmen Sayısı	Veli Sayısı	Öğretmenlere Yönelik	Öğrencilere Yönelik	Vellilere Yönelik
1	1	0	1	420	0	12	2	35	1

Sınıf ve Öğrenci Bilgileri

Okulumuzda yer alan sınıfların öğrenci sayıları alttaki tabloda verilmiştir.

Tablo 18. Öğrenci Sayıları

SINIFI	Erkek	Kız	Toplam
Ana Sınıfı	33	31	64
1. Sınıf	51	47	98
2. Sınıf	50	48	98
3. Sınıf	53	41	94
4. Sınıf	32	39	71
TOPLAM	219	206	425

Donanım ve Teknolojik Kaynaklarımız

Teknolojik kaynaklar başta olmak üzere okulumuzda bulunan çalışır durumdaki donanım malzemesine ilişkin bilgiye alttaki tabloda yer verilmiştir.

Tablo 19. Teknolojik Araç-Gereç Durumu

Araç-Gereçler	2021	2022	2023	İhtiyaç
Akıllı Tahta Sayısı	18	18	18	0
Masaüstü Bilgisayar Sayısı	6	6	6	4
Taşınabilir Bilgisayar Sayısı	0	0	0	1
Projeksiyon Sayısı	1	1	1	1
TV Sayısı	1	1	1	2
Yazıcı Sayısı	1	1	1	0
Fotokopi Makinası Sayısı	2	2	4	1

Tablo 20. Fiziki Mekan Durumu

Fiziki Mekân	Var	Yok	Adedi	İhtiyaç	Açıklama
Öğretmen Çalışma Odası		X		1	
Ekipman Odası		X		1	
Kütüphane	X		1		
Rehberlik Servisi	X		1		
Resim Odası		X		1	
Müzik Odası		X		1	
Çok Amaçlı Salon	X		1		
Akıl Zeka Oyunları Salonu		X		1	
Spor Salonu	X		1		

Mali Kaynaklar

Okulumuzun mali kaynakları MEB tarafından gönderilen ödenekler ve Okul Aile Birliđi bađışlarından oluşmaktadır. Harcamalar kurulan komisyonlar tarafından yürütölmektedir.

Tablo 21. Kaynak Tablosu

Kaynaklar	2024	2025	2026	2027	2028
Genel Bütçe	282.903,4	300.000	350.000	400.000	450.000
Okul Aile Birliđi	135.165,64	200.000	250.000	300.000	350.000
Özel İdare	0	0	0	0	0
Kira Gelirleri	0	0	0	0	0
Döner Sermaye	0	0	0	0	0
Dış Kaynak/Projeler	0	0	0	0	0
Diđer	0	0	0	0	0
TOPLAM	0	0	0	0	0

Tablo 22. Harcama Kalemler

Harcama Kalemi	Çeşitleri
Personel	Yok
Onarım	Okul/kurum binası ve tesisatlarıyla ilgili her türlü küçük onarım; makine, bilgisayar, yazıcı vb. bakım giderleri
Sosyal-sportif faaliyetler	Etkinlikler ile ilgili giderler
Temizlik	Temizlik malzemeleri alımı
İletişim	Telefon, faks, internet, posta, mesaj giderleri
Kırtasiye	Her türlü kırtasiye ve sarf malzemesi giderleri

PESTLE Analizi

Bu bölümde Türk eğitim sisteminin genel yapısı, eğitim alanında dünyadaki genel durum ve eğilimler, eğitim sisteminde yeniden yapılanma ihtiyacı, eğitimde sosyal diyalog, politik, ekonomik, sosyal, teknolojik, hukuksal (legal) ve ekolojik (PESTLE) analizi yapılmıştır.

Politik, Ekonomik, Sosyal, Teknolojik, Hukuk (Legal), Ekolojik (PESTLE) Analizi

Bu aşamada; bölgemizde, ülkemizde ve dünyadaki politik, ekonomik, sosyal, teknolojik, hukuk, çevreyle ilgili faktörler analiz edilmiştir.

Politik Eğilimler

1. Temel eğitim ve ortaöğretimde yeni eğitim müfredatının hayata geçirilmiş olması
2. Bakanlık tarafından ücretsiz ders kitaplarının dağıtılması,
3. Erken eğitimin, çocukların gelişimi ve örgün eğitimdeki başarıları üzerindeki öneml etkilerinin uluslararası farkındalığın artışı
4. Toplumun, eğitime ve öğretime erişilebilirliği hakkında zorunlu eğitimi aşan beklentileri
5. Eğitimdeki başarı seviyesinin OECD ülkelerine göre düşük olması
6. Kamu yönetimi reformu çalışmaları
7. Millî Eğitim mevzuatında çok sık yapılan değişiklikler
8. Eğitim için yapılan destek kampanyaları
9. Eğitimin yerinden yönetim anlayışına doğru değişmesi
10. Türkiye'nin Avrupa Birliğine tam üyelik süreci
11. Bakanlık yasa, yönetmelik ve mevzuatta sık değişiklikler
12. Yabancı dil eğitimine erken yaşlarda başlanması
13. Hayat boyu öğrenmenin yaygınlaştırılması

Ekonomik Eğilimler

1. Bilginin, refaha ve mutluluğa ulaşmada ana itici güç olarak belirmesi,
2. İnternet kullanımı sonucunda toplumda meydana gelen değişiklikler,
3. Çalışanlarda değişik becerilerin ve daha fazla esnekliğin aranmasına yol açan küreselleşme ve rekabetin gittikçe arttığı ekonomi,
4. İlimizin tarıma dayalı ekonomik yapıda olması,
5. İstihdamda, geleneksel alanlardan bilgi ve hizmet sektörüne kayış,
6. Vasıfsız işlerdeki düşüş ve istihdam için gerekli nitelik ve becerilerdeki artış,
7. Kariyer yönü ve istihdamda değişiklikler içeren yeni kariyer yapıları,
8. İşsizlik oranının artması,
9. Kamulaştırma ödeneğinin yetersiz olması.

Sosyal Eğilimler

1. Şehirler arası göçler dolayısıyla artan okul çağındaki çocuk sayısı ve eğitime etkileri,
2. Toplumdaki beklentinin akademik başarı odaklı olması,
3. Kız çocuklarının eğitime erişiminde sosyal ve kültürel engeller,
4. Yeni istihdam tarzları, artan hareketlilik ve yoksulluktaki yeni yoğunlaşma etkisiyle değişen geleneksel aile yapısı ve sosyal yapı,
5. Manevi ve kültürel değerlerde zayıflama,
6. Medyanın toplum üzerindeki olumsuz etkileri ve değerler çatışması,
7. Mesleki ve teknik eğitimde okullaşmanın arttırılamaması,
8. Nüfus dağılımındaki değişimler, kırsal bölgelerdeki nüfusun azalması,
9. Şehir merkezlerinde kültürel etkinliklerin yapılacağı sosyal yaşam alanlarının yeterli olmaması.

Teknolojik Eğilimler

1. Teknolojinin ilerlemesi,
2. Okulda ADSL bağlantısı olması,
3. Bilginin hızlı üretimi, erişilebilirlik ve kullanılabilirliğinin gelişmesi,
4. Teknolojinin sağladığı yeni öğrenme ve etkileşim/paylaşım imkânlarının olması,
5. e-Okul, e-Devlet uygulamaları,
6. Teknolojinin kullanım amacına yönelik tehditler olması,
7. Teknolojinin amacı dışında kullanım eğilimlerinin olması,
8. Fatih projesi kapsamında okulların teknolojik donanımları,
9. Bilgi ve iletişim teknolojilerinin müfredatı desteklemesi,

Hukuki Eğilimler

1. Üst hukuk normlarına aykırı alt hukuk normlarının düzenlenmesi,
2. Mevzuat uygulamalarının farklı olması,
3. Mevzuatın sık değişiyor olması,
4. Hukuki düzenlemelerin yetersiz olması nedeniyle mahkemelerin farklı kararlar vermesi,
5. Hak ve özgürlüklerin tam olarak bilinmemesi,
6. Tüm demokratik ülkelerde hukukun üstünlüğüne inanılması,
7. Yürütülen politikalara göre hukukta düzenleme yapılması.

Ekolojik Eğilimler

1. Ormanlık alanların her geçen gün azalıyor olması,
2. İnsanlarda doğayı koruma bilincinin düşük olması,
3. Atıkların dönüşümü ve çevreye zararsız hale getirilmesinde yetersiz kalınması,
4. Atmosferin ısınması ve iklim değişimlerinin yaşanması,
5. Kurumların çevre bilincini geliştirecek eğitim ve etkinliklere yeterince yer vermemesi,
6. Temiz su kaynaklarının her geçen gün azalıyor olması,
7. Doğaya en büyük tahribatın insan eliyle yapılıyor olması,
8. Doğal yaşam alanlarının azalıyor olması.

GZFT Analizi

Vali Recep Yazıcıoğlu İlkokulu Müdürlüğünün GZFT (SWOT) analizi iki ayrı çalışmanın sonuçlarının birlikte değerlendirilmesiyle ortaya çıkmıştır. İç paydaş ve dış paydaş anket çalışmalarının tamamlanmasıyla birlikte elde edilen bulgular Stratejik Plân üyeleri tarafından beyin fırtınası tekniği ile değerlendirilerek GZFT sonuçları tespit edilmeye çalışılmıştır.

Anket ve toplantılar sonucu ortaya çıkan veriler önem sırasına konularak rapor haline getirilmiş ve stratejik plâna yansıtılmıştır.

GÜÇLÜ YÖNLER	
<ul style="list-style-type: none">✓ Bina fiziksel kapasitesinin istenilen düzeye yakın olması✓ Okul sağlığı, okul güvenliği ve iş sağlığına ilişkin faaliyetlere önem verilmesi✓ Okul personeli ve öğretmenlere ulaşılabilirlik.✓ Ulusal/uluslararası proje hazırlayan ve yürüten öğretmen sayısındaki artış✓ Kaynaştırma öğrencileri için destek eğitim odasının varlığı✓ Stajyer öğrenci varlığı✓ Okul bahçesinin büyük olması, oyun alanlarının varlığı✓ Hizmetli personelin yeterli olması✓ Sınıf mevcutlarının ideal düzeyde olması	<ul style="list-style-type: none">✓ Hizmetçi eğitim faaliyetlerinin desteklenmesi✓ Halk Eğitim Merkezleri tarafından hayat boyu öğrenme kapsamında açılmış olan kursların çeşitliliği ve verimliliği✓ Okuldaki öğretmen ihtiyacının karşılanması. İnsan kaynaklarının etkin ve verimli kullanılması✓ Okulda disiplin sorunlarının az olması✓ Tecrübeli bir yönetim kadrosuna sahip olunması✓ Okulda kütüphane olması ve öğrencilerin kitaplara ulaşımı.✓ Okul paydaşlarının idari kadrodan memnun olması

ZAYIF YÖNLER

- | | |
|---|--|
| <ul style="list-style-type: none">✓ Veri, bilgi ve belge arşivleme sisteminin yeterli düzeyde olmayışı✓ Okul öncesi eğitim için fiziki altyapının yeterli olmayışı✓ Okulun fiziki durumunun istenilen düzeyde yeterli olmayışı (sınıf sayısı, labaratuvar, konferans salonu, kantin, yemekhane, bahçe ve spor salonu gibi)✓ İzleme ve değerlendirme yetersizliği✓ Öğrencilere yönelik düzenlenen sosyal, sportif, sanatsal ve bilimsel faaliyetlerin yeterli olmaması✓ Okul ve kurum personellerine yönelik sosyal ve kültürel faaliyetlerin yeterli olmaması✓ Okulların temizlik ve hijyen durumlarının istenilen düzeyde olmaması✓ | <ul style="list-style-type: none">✓ Kitap okuma alışkanlığının istenilen seviyede olmaması✓ Erken çocukluk dönemi eğitimi yetersizliği✓ Öğrenci kayıtları esnasında yaşanan olumsuzluklar✓ Yabancı dil eğitim-öğretiminin istenen düzeyde gerçekleşmemesi✓ Veli etkinliklerinin düzenlenmemesi✓ Güvenlik personelinin olmaması✓ Okul temizliğinin istenilen düzeyde olmaması✓ Okula ulaşımın zor olması |
|---|--|

FIRSATLAR

- | | |
|---|---|
| <ul style="list-style-type: none">✓ Paydaş kitlesinin eğitime vermiş olduğu destek✓ Eğitim ve öğretime olan talebin gün geçtikçe artması✓ Ailelerin eğitime vermiş oldukları destek✓ Ailelerin eğitim alanında bilinç düzeylerindeki artış✓ İlimizdeki üniversitenin yeterlilik düzeyi✓ İlimizin kalkınmada öncelikli iller arasında yer alıyor olması | <ul style="list-style-type: none">✓ Okulumuzun tarihsel ve kültürel anlamda önemli bir rol modelin adını taşıyor olması✓ Bilgi teknolojilerinin eğitim ve öğretim içerisindeki payının yüksek olması✓ AB programlarının var oluşu✓ Okulların kendi ödeneklerinin olması✓ Okulumuzda Hayat Boyu Öğrenme kültürünün gelişmesi |
|---|---|

TEHTİDLER

<ul style="list-style-type: none">✓ İlimizin deprem açısında riskli coğrafi bölgede yer alıyor olması✓ Okul binasının zemininde kayma yaşanmış olması✓ Mevzuatın çok sık değişmesi✓ Parçalanmış aile sayı artışı✓ Temel eğitimde disiplin yönetmeliğinin öğrencilerin olumsuz davranışlarını değerlendirme konusunda yetersiz olması,✓ Kişiler arasındaki sosyo-ekonomik eşitsizlikler	<ul style="list-style-type: none">✓ Yatırım ve donatım ödeneklerinin yetersizliği✓ Sosyal çözülme, şiddet, ahlâki çöküntünün medya yoluyla öğrencilere olumsuz yansması,✓ Teknolojik donatım maliyetinin yükselmesi✓ İnternet bağımlılığındaki artış✓ Dağlık bölgelerde ulaşım zorluğu✓ Konut yetersizliği ve kira bedelinin yüksekliği✓ Ulaşım maliyetlerindeki artışlar
---	---

Tespitler ve İhtiyaçların Belirlenmesi

Tespitler ve sorun alanları önceki bölümlerde verilen durum analizi aşamalarında öne çıkan, durum analizini özetleyebilecek türde ifadelerden oluşmaktadır. İhtiyaçlar ise bu tespitler ve sorun alanları dikkate alındığında ortaya çıkan ihtiyaçları ve gelişim alanlarını ortaya koymaktadır.

Vali Recep Yazıcıoğlu İlkokulu Müdürlüğü Stratejik Planında durum analizi sonucunda geleceğe yönelik kısmımıza ışık tutacak aşağıdaki tespitler ve ihtiyaç listesi oluşturulmuştur

- Okul öncesi eğitim için fiziki kapasite yetersizliği
- Birinci sınıfa kayıta tercihsel kapsamda yaşanan sorunlar
- Hayat boyu öğrenmeye katılımı devamlılık
- Eğitim öğretim sürecinde sanatsal, sportif ve kültürel faaliyetler
- Okuma kültürü
- Okul sağlığı ve sağlıklı beslenme
- Öğretmenlere yönelik hizmet içi eğitimler
- Eğitimde bilgi ve iletişim teknolojilerinin kullanımı
- Eğitsel değerlendirme ve tanılama
- Eğitsel, mesleki ve kişisel rehberlik hizmetleri
- Öğrencilere yönelik uyum faaliyetleri
- Hayat boyu rehberlik hizmeti
- Öğretmen ve öğrencilerdeki yabancı dil yeterliliği
- Uluslararası hareketlilik programlarına katılım
- İnsan kaynağının genel ve mesleki yetkinliklerinin geliştirilmesi
- Çalışma ortamları ile sosyal, kültürel ve sportif ortamların iş motivasyonunu sağlayacak biçimde düzenlenmesi
- Okulun fiziki yeterlilikleri
- Donatım eksiklerinin giderilmesi
- Okuldaki fiziki durumun özel eğitime gereksinim duyan öğrencilere uygunluğu
- Hizmet binalarının fiziki kapasitesinin yetersiz olması
- Ödeneklerin yeterli olmaması
- Alternatif finansman kaynaklarının geliştirilmesi
- Okul-Aile Birlikleri
- Bakanlık faaliyetleri ve eğitim politikalarına yönelik olumsuz algı yönetimi
- Kurumsal aidiyet duygusunun geliştirilmemesi
- Kurumlarda stratejik yönetim anlayışının bütün unsurlarıyla hayata geçirilmemiş olması
- Stratejik plânların uygulanabilmesi için kurumlarda üst düzey sahiplenmenin yetersiz olması
- Bilgiye erişim imkânlarının ve hızının artırılması
- Teknolojik altyapı eksikliklerinin giderilmesi
- İş güvenliği ve sivil savunma

III. BÖLÜM

GELECEĞE BAKIŞ

GELECEĞE BAKIŞ

Geleceğe bakış bölümünde misyon, vizyon ve temel değerler; amaçlar, hedefler, performans göstergeleri ve stratejiler yer almaktadır.

MİSYON, VİZYON VE TEMEL DEĞERLER

Misyon, vizyon ve temel değerlerimiz aşağıda yer almaktadır.

Misyonumuz

Öğrencilerimizi; beden, zihin, ahlak, ruh ve duygu bakımından dengeli ve sağlıklı şekilde gelişmiş bir kişiliğe ve karaktere, hür ve bilimsel düşünme gücüne, geniş bir dünya görüşüne sahip, insan haklarına saygılı, kültürel değerlerine bağlı, Türkçe dil gelişimini destekleyen teknolojik gelişmelerin takipçisi bireyler olarak yetiştirmek.

Vizyonumuz

Bulunduğu çağı her yönüyle yakalayabilme çabası içinde olan mutlu bireyler yetiştirmek.

Temel Değerlerimiz

1. Fırsat eşitliği
2. Kültürel ve sanatsal duyarlılık
3. İnsan, toplum, bilim ve çevre duyarlılığı
4. Din, ahlak ve değerlere bağlılık
5. Hukuk ve adalet
6. Katılımcılık ve istişare kültürü
7. Tarafsızlık, hesap verebilirlik ve şeffaflık
8. Sorumluluk
9. Vatanseverlik
10. Liyakat

AMAÇ VE HEDEFLERE İLİŞKİN MİMARİ

Tema: Eğitime Öğretime Erişim ve Katılım,

Amaç 1: Temel eğitimde fırsat eşitliği ve eğitime erişimin sağlandığı, öğretim süreçleri ve eğitim ortamlarının etkin kullanıldığı bir ekosistem inşa ederek öğrencileri çağın gerektirdiği evrensel yeterliliklere sahip, millî ve manevi değerleri benimsemiş sağlıklı ve mutlu bireyler olarak yetiştirmek.

Hedef 1.1: Temel eğitimde bilimsel, sosyal, sportif, kültürel, sanatsal ve toplumsal hizmet gibi alanlarda etkinliklere katılım oranı artırılacak ve sürekli öğrenmeye teşvik etmek amacıyla öğrencilere okuma kültürü kazandırılacaktır.

Hedef 1.2: Temel eğitimde öğrenme kayıplarını azaltmaya yönelik iyileştirme çalışmaları gerçekleştirilecektir.

Amaç 2: Farklılıkları dikkate alan bir özel eğitim ve rehberlik anlayışıyla öğrencilerin, eğitim ve yaşam süreçlerindeki potansiyellerini en üst düzeye çıkaracak ve özel gereksinimli bireylerin toplumla bütünleşmelerini sağlayacak bilgi ve beceriler ile ilgi ve yetenekleri doğrultusunda gelişimlerini destekleyecek fiziki, beşerî ve teknolojik imkânları artırmak.

Hedef 2.1: Öğrencilerin bireysel özelliklerine ve öğrenme ihtiyaçlarına uygun fiziksel ve beşerî iyileştirmeler sağlanarak eğitime erişimleri artırılacaktır.

Hedef 2.2: Akademik, sosyal, duygusal ve mesleki gelişim alanlarında sunulan rehberlik hizmetleri desteklenecektir.

Tema: Eğitim Öğretimde Kalite

Amaç 3: Öğrencilere medeniyetimizin ve insanlığın ortak değerleriyle çağın gereklerine uygun bilgi, beceri, tutum ve davranışlar kazandırılacaktır.

Hedef 3.1: Öğrencilere evrensel değerler, sağlıklı yaşam ve çevre bilinci duyarlılığı kazandırılacaktır.

Tema: Kurumsal Kapasitenin Geliştirilmesi

Amaç 4: Eğitim ortamlarının fiziki imkânları geliştirilecektir.

Hedef 4.1: Okulun fiziki olarak niteliğini arttıracak uygulama ve çalışmalara yer verilecektir.

Amaç, Hedef, Gösterge ve Stratejiler

Amaç 1	Temel eğitimde fırsat eşitliği ve eğitime erişimin sağlandığı, öğretim süreçleri ve eğitim ortamlarının etkin kullanıldığı bir ekosistem inşa ederek öğrencileri çağın gerektirdiği evrensel yeterliliklere sahip, millî ve manevi değerleri benimsemiş sağlıklı ve mutlu bireyler olarak yetiştirmek.							
Hedef 1.1	Temel eğitimde bilimsel, sosyal, sportif, kültürel, sanatsal ve toplumsal hizmet gibi alanlarda etkinliklere katılım oranı artırılacak ve sürekli öğrenmeye teşvik etmek amacıyla öğrencilere okuma kültürü kazandırılacaktır.							
Amacın İlişkili Olduğu Alt Program	Eğitim Öğretime Erişim ve Katılım							
Performans Göstergeleri	Hedefe Etkisi (%)	Plan Dönemi Başlangıç Değeri	2024	2025	2026	2027	2028	
PG-1.1.1 En az bir sosyal etkinliğe katılan öğrenci oranı (%)	15	50	60	70	80	90	100	
PG-1.1.2 En az bir sportif etkinliğe katılan öğrenci oranı (%)	15	20	40	60	70	90	100	
PG-1.1.3 Öğrenci başına okunan kitap sayısı (yıllık)	15	2	10	20	25	30	35	
PG-1.1.4 Okuma kültürünü artırmaya yönelik düzenlenen etkinliklere katılan öğrenci oranı (%)	15	0	10	20	40	60	80	
PG-1.1.5 Okuma kültürünü artırmaya yönelik düzenlenen etkinlik sayısı (yıllık)	15	0	1	2	3	4	4	
PG-1.1.6 Okul dışı öğrenme ortamlarından yararlanan öğrenci oranı (%)	10	0	10	20	30	40	50	
PG-1.3.9 Geleneksel çocuk oyunlarına yönelik bahçede çizilen oyun alanı sayısı	15	0	3	1	1	1	1	
Sorumlu Birim	Okul idaresi ve Öğretmenler							
İş Birliği Yapılacak Birim(ler)								
Stratejiler	<p>S-1.1.1 Temel eğitimde öğrenciler arası yarışmalar düzenlenecek, gerçekleştirilen tüm etkinliklere katılım oranını artırabilmek için gerekli teşvikler yapılacaktır.</p> <p>S-1.1.2 Okul dışı öğrenme ortamları kapsamında; müze ve ören yerleri, tarihi eserler, camiler, kaleler, şehitlikler, kütüphaneler, bilim merkezi, üniversite vb. mekânların ziyaret edilmesi sağlanacaktır.</p> <p>S-1.1.3 Okuma kültürünü geliştirebilmek için il genelinde yeni projeler hazırlanacak, okul ziyaretlerinde bulunulacak, yarışmalar düzenlenecek, farkındalık oluşturan çalışma sahibi öğrenciler/öğretmenler ödüllendirilecektir.</p> <p>S-1.1.4 Öğrencilerin bilimsel, kültürel, sanatsal, sportif ve toplumsal hizmet etkinliklerine katılım oranını takip edebilmek adına "Takip Sistemi" geliştirilecek, okullar elde edilen veriler doğrultusunda bilgilendirilecektir.</p> <p>S-1.1.5 Temel eğitim kurumlarında sağlıklı beslenme ve fiziksel aktivitelerine yönelik çalışmalar yürütülecektir. Okul bahçelerinde geleneksel çocuk oyunlarına yönelik alanlar oluşturulacaktır.</p>							
Riskler	<ul style="list-style-type: none">Okul dışı sosyal etkinliklere öğrenci katılımında güvenlik riskinin var olmasıMali ihtiyaçların teminindeki kaynak yetersizliğiDezavantajlı bölgelerde sosyal etkinliklerin uygulanmasına yönelik zorluklar							

Maliyet Tahmini	50.000
Tespitler	<ul style="list-style-type: none"> • Öğrencilerin öğrenme etkinliklerini destekleyecek, yenilikçi ve yaratıcı düşünme becerilerini geliştirecek fırsatların yetersiz olması. • Ailelerin akademik kaygı sebebiyle öğrencileri sosyal ve kültürel etkinliklere daha az göndermeleri. • Okulların, çevrelerinde bulunan ve öğrencilerin gelişimlerine katkı sunabilecek kurum ve kuruluşlarla yeterince etkileşim içinde olmaması. • Bağımlılık oluşturan (obezite, dijital bağımlılık vd.) unsurların erken yaşlarda ortaya çıkması.
İhtiyaçlar	<ul style="list-style-type: none"> • İlgili kurum ve kuruluşlarla iş birliğinin artırılması • Öğrencilerin sosyal, sportif, kültürel açıdan fırsat eşitliği temelinde desteklenme ihtiyacı • Öğrencileri sosyal, sportif, kültürel faaliyetlere yönlendirecek teşvik mekanizmalarının güçlendirilmesi • Okul bahçelerinde ve diğer eğitim ortamlarında geleneksel oyun alanı ihtiyacı

Amaç 1	Temel eğitimde fırsat eşitliği ve eğitime erişimin sağlandığı, öğretim süreçleri ve eğitim ortamlarının etkin kullanıldığı bir ekosistem inşa ederek öğrencileri çağın gerektirdiği evrensel yeterliliklere sahip, millî ve manevi değerleri benimsemiş sağlıklı ve mutlu bireyler olarak yetiştirmek.							
Hedef 1.2	Temel eğitimde öğrenme kayıplarını azaltmaya yönelik iyileştirme çalışmaları gerçekleştirilecektir.							
Amacın İlgili Olduğu Program/Alt Program	Eğitim Öğretime Erişim ve Katılım							
Performans Göstergeleri	Hedefe Etkisi (%)	Plan Dönemi Başlangıç Değeri	2024	2025	2026	2027	2028	
PG-1.2.1 İlkokullarda yetiştirme programına dâhil olması beklenen öğrencilerin programa katılma oranı (%)	40	10	20	30	40	50	60	
PG-1.2.2 20 gün ve üzeri özürsüz devamsızlık yapan öğrenci oranı (%)	30	10	5	4	3	2	1	
PG-1.2.3 Ders dışı açılan akademik kurs sayısı (Egzersiz, kulüp vb.)	30	0	3	4	4	5	5	
Sorumlu Birim	Okul idaresi ve Öğretmenler							
İş Birliği Yapılacak Birim(ler)								
Stratejiler	<p>S-1.2.1 İlkokullarda mevcut yetiştirme programlarının tamamlanmamasına sebep olan durumlar tespit dilecek ve gerekli tedbirler alınarak programların tamamlanması sağlanacaktır.</p> <p>S-1.2.2 Evde ya da hastanede eğitim alan öğrencilerin durumlarının, e-Okul Yönetim Bilgi Sistemi'ne eksiksiz bir şekilde işlenmesi ve eğitim hizmetlerine yönelik gerekli planlamanın yapılması sağlanacaktır.</p> <p>S-1.2.3 Öğrencilerin devamsızlık nedenleri analiz edilecek, ortaya çıkan sorun alanlarıyla ilgili gerekli önlemler alınacaktır.</p>							
Riskler	<ul style="list-style-type: none"> • Aileleri gelişim temelli değerlendirme anlayışından uzaklaştıran kademeler arası geçişlerde uygulanan sınav yöntemlerinin devam ettirilmesi • Öğrencilerin okula devamının sağlanması hususunda okul-aile iş birliğinin yetersiz kalması • Öğrenme kayıplarının telafi edilmesi amacıyla düzenlenen mekanizmaların yetersiz kalması 							
Maliyet Tahmini	100.000							

Tespitler	<ul style="list-style-type: none"> • İlkokullarda yetiştirme programına katılımın az olması • Öğrenme kayıplarını önlemeye yönelik mekanizmaların yetersiz kalması
İhtiyaçlar	<ul style="list-style-type: none"> • Devamsızlığın önlenmesi ve öğrenme kayıplarının giderilmesi için rehberlik sisteminin geliştirilmesi • Öğrenme kayıplarını telafi edecek güçlü mekanizmalara ihtiyaç duyulması

Amaç 2	Farklılıkları dikkate alan bir özel eğitim ve rehberlik anlayışıyla öğrencilerin, eğitim ve yaşam süreçlerindeki potansiyellerini en üst düzeye çıkaracak ve özel gereksinimli bireylerin toplumla bütünleşmelerini sağlayacak bilgi ve beceriler ile ilgi ve yetenekleri doğrultusunda gelişimlerini destekleyecek fiziki, beşerî ve teknolojik imkânları artırmak.							
Hedef 2.1	Öğrencilerin bireysel özelliklerine ve öğrenme ihtiyaçlarına uygun fiziksel ve beşerî iyileştirmeler sağlanarak eğitime erişimleri artırılacaktır.							
Amacın İlgili Olduğu Program	Eğitim Öğretime Erişim ve Katılım							
Performans Göstergeleri	Hedefe Etkisi (%)	Plan Dönemi Başlangıç Değeri	2024	2025	2026	2027	2028	
PG-2.1.1 Okul bakım onarımlarında destek eğitim odasına ayrılan pay(%)	25	0	10	20	25	30	35	
PG-2.1.2 Kaynaştırma/bütünleştirme uygulamaları yoluyla eğitim alması gereken öğrencilerin destek eğitim odasından yararlanma oranı(%)	25	20	40	50	70	80	90	
PG 2.1.3 Özel eğitim alanında eğitim verilen kişi sayısı	Personel sayısı	25	0	1	5	10	20	30
	Veli sayısı	25	0	0	20	40	60	80
Sorumlu Birim	Okul İdaresi, Rehberlik Servisi ve Öğretmenler							
İş Birliği Yapılacak Birim(ler)								
Stratejiler	<p>S-2.1.1 Kaynaştırma/bütünleştirme yoluyla eğitimlerini sürdüren öğrencilere yönelik bilgi, beceri, tutum ve farkındalık kazandırmak için ilgili tüm paydaşlara (öğretmenler, yöneticiler, ve aileler) çevrim içi veya yüz yüze eğitimler verilecektir.</p> <p>S-2.1.2 Öğretmenlerin; özel eğitim stratejileri, teknikleri ve en iyi uygulamalar hakkında açılan hizmet içi eğitimlere katılımının sağlanabilmesi için gerekli teşvikler yapılacaktır.</p>							
Riskler	<ul style="list-style-type: none"> • Özel eğitim ihtiyacı olan öğrencilerin öğrenim gördüğü pansiyonu bulunan özel eğitim okullardaki barınma hizmetlerinin iyileştirilmesinin mali kaynak yetersizliği nedeniyle yürütülememesi • Sunulacak eğitimler için paydaşların talebinin istenen düzeyde olmaması • İlgili paydaşlara sunulacak eğitimler için uzman personel sayısının ihtiyacı karşılamaması 							
Maliyet Tahmini	30.000							

Tespitler	<ul style="list-style-type: none"> • Kaynaştırma/bütünleştirme uygulamaları yoluyla eğitim hakkında ilgili paydaşların yeterli düzeyde bilgi sahibi olmaması • Özel eğitim ihtiyacı olan öğrencilerin özellikleri ve eğitim süreçleri hakkında ilgili paydaşların yeterli düzeyde bilgi sahibi olmaması
İhtiyaçlar	<ul style="list-style-type: none"> • İlgili paydaşların kaynaştırma/bütünleştirme uygulamaları yoluyla eğitim hakkında bilgi ve farkındalık düzeylerinin artırılması • Öğretmenler, okul yöneticileri ve diğer personel ile ailelerin özel eğitim ihtiyacı olan öğrencilere yönelik bilgi, beceri, tutum ve farkındalıklarının geliştirilmesi

Amaç 2	Farklılıkları dikkate alan bir özel eğitim ve rehberlik anlayışıyla öğrencilerin, eğitim ve yaşam süreçlerindeki potansiyellerini en üst düzeye çıkaracak ve özel gereksinimli bireylerin toplumla bütünleşmelerini sağlayacak bilgi ve beceriler ile ilgi ve yetenekleri doğrultusunda gelişimlerini destekleyecek fiziki, beşerî ve teknolojik imkânları artırmak.							
Hedef 2.2	Akademik, sosyal, duygusal ve mesleki gelişim alanlarında sunulan rehberlik hizmetleri desteklenecektir.							
Amacın İlgili Olduğu Program	Eğitim Öğretime Erişim ve Katılım							
Performans Göstergeleri	Hedefe Etkisi (%)	Plan Dönemi Başlangıç Değeri	2024	2025	2026	2027	2028	
PG-2.2.1 Bağımlılıkla mücadele amacıyla verilen eğitimlere katılan kişi sayısı	Öğretmen	30	0	1	10	20	30	30
	Öğrenci	30	0	40	100	200	300	400
PG-2.2.2 Mesleki rehberlik alanında bilgi ve becerileri artırma kapsamında verilen eğitimlere katılan öğretmen sayısı	20	0	0	2	3	4	5	
PG-2.2.3 Gelişimsel, önleyici ve iyileştirici psikososyal destek çalışmaları kapsamında verilen eğitim sayısı	25	0	2	4	5	6	6	
PG-2.2.4 Rehberlik ve psikolojik danışma servislerinde kullanılmak üzere dijital platformlarda paylaşılan içerik sayısı	25	0	5	10	15	20	20	
Sorumlu Birim	Okul İdaresi, Rehberlik Servisi ve Öğretmenler							
İş Birliği Yapılacak Birim(ler)								

Stratejiler	S-2.2.1 Öğretmenlerin bağımlılıkla mücadele programlarını uygulama konusundaki yetkinliklerinin artırılması ve öğrencilerin bağımlılıkla mücadele bilinçlerinin geliştirmesi amacıyla eğitimler düzenlenecektir. S-2.2.2 Öğretmenlerin, öğrencilerin mesleki rehberlik konusundaki ihtiyaçlarını karşılamaları için hizmet içi eğitimler düzenlenecektir. S-2.2.3 Gelişimsel, önleyici ve iyileştirici psikososyal destek çalışmaları kapsamında öğrencilere yönelik düzenlenen eğitimler yaygınlaştırılacaktır. S-2.2.4 Geliştirilen dijital içeriklerin dijital platformlarda paylaşımı sağlanacaktır.
Riskler	<ul style="list-style-type: none"> Bağımlılıkla ilgili olarak verilecek eğitimlerin maliyetinin yüksek olması Sunulacak eğitimler için paydaşların yeterli zaman ayıramaması İlgili paydaşlara sunulacak eğitimler için uzman personel sayısına ulaşamaması Eğitim içerikleri ve materyallerin üretilmesinde maliyetlerin sürekli artması
Maliyet Tahmini	20.000
Tespitler	<ul style="list-style-type: none"> Gelişen şartlar ve ortaya çıkan ihtiyaçlar doğrultusunda öğretmenlerin rehberlik hizmetleri konusunda eksikliklerinin olması Rehberlik hizmetlerinin sunumuna yönelik dijital içeriklerin yeterli düzeyde olmaması Bağımlılıkla mücadele programlarını uygulama yetkinliği olan öğretmen sayısının yetersizliği
İhtiyaçlar	<ul style="list-style-type: none"> Rehberlik hizmetlerinin sunumuna yönelik dijital içeriklerin hazırlanması Öğretmenlere yönelik hizmet içi eğitimlerin düzenlenmesi Rehber öğretmenlerin bağımlılıkla mücadele programlarını uygulama konusunda eğitim alması

Amaç 3	Öğrencilere medeniyetimizin ve insanlığın ortak değerleriyle çağın gereklerine uygun bilgi, beceri, tutum ve davranışlar kazandırılacaktır.						
Hedef 3.1	Öğrencilere evrensel değerler, sağlıklı yaşam ve çevre bilinci duyarlılığı kazandırılacaktır.						
Amacın İlgili Olduğu Program	Eğitim ve Öğretimde Kalite						
Performans Göstergeleri	Hedefe Etkisi (%)	Plan Dönemi Başlangıç Değeri	2024	2025	2026	2027	2028
PG 3.1.1 Sağlıklı ve dengeli beslenme ile ilgili verilen eğitim sayısı	40	1	4	5	6	6	6
PG 3.1.2 Çevre bilincinin artırılmasına yönelik verilen eğitim sayısı	30	0	1	4	6	6	6
PG 3.1.3 Nezaket kurallarına yönelik yapılan etkinlik sayısı	30	0	0	4	6	6	6
Sorumlu Birim	Rehberlik Servisi						
İş Birliği Yapılacak Birim(ler)							
Stratejiler	<p>S-3.1.1 Okul kütüphanesi zenginleştirilecek, öğrencilerin kütüphaneden yararlanması sağlanacaktır.</p> <p>S-3.1.2 Türkçe dersinde ders saatinin bir bölümü okumaya ayrılacak ve okul müdürlüğünce planlanan zamanlarda okuma etkinlikleri düzenlenecektir.</p> <p>S-3.1.3 Serbest etkinlikler saati, öğrencilerin sanatsal, sportif ve kültürel faaliyetlere</p>						

	katılım sağlayacağı şekilde düzenlenecektir. S-3.1.4 Öğrencilere sağlıklı ve dengeli beslenmelerine yönelik bilgilendirme eğitimleri ve etkinlikler yapılacaktır. S-3.1.5 Öğrencilerin çevre bilincinin artırılmasına yönelik etkinlikler yapılacaktır. S-3.1.6 Öğrencilere, nezaket ve görgü kuralları konusunda eğitimler verilerek konuya ilişkin etkinlikler düzenlenecektir.
Riskler	<ul style="list-style-type: none"> • Kütüphane için alınacak kitapların maliyetlerinin yüksek olması • Nezaket kurallarına yönelik yapılacak eğitimler için donanımlı eğitici bulma zorluğu • Verilen eğitimlerde devamlılığın sağlanmasında yaşanacak problemler
Maliyet Tahmini	80.000
Tespitler	<ul style="list-style-type: none"> • Kütüphanedeki kitap çeşitliliğinin olmaması • Kütüphanede güncel çocuk kitaplarının yer almaması • Verilen eğitimlerde organize bir devamlılık sağlanamaması
İhtiyaçlar	<ul style="list-style-type: none"> • Kitap temini için işbirliği yapılabilecek kurumların bulunması • Nezaket kuralları, sağlıklı beslenme ve çevre bilinci konularında öğretmenlerin hizmetiçi eğitim alması • Süreçlerin etkin planlanarak yürütülmesi

Amaç 4	Eğitim ortamlarının fiziki imkânları geliştirilecektir.						
Hedef 4.1	Okulun fiziki olarak niteliğini arttıracak uygulama ve çalışmalara yer verilecektir.						
Amacın İlgili Olduğu Program	Kurumsal Kapasitenin Geliştirilmesi						
Performans Göstergeleri	Hedefe Etkisi (%)	Plan Dönemi Başlangıç Değeri	2024	2025	2026	2027	2028
İyileştirme çalışmaları için işbirliği yapılan kurum sayısı	30	0	1	2	3	3	3
İyileştirme yapılan fiziki mekân (derslikler, spor salonu, kütüphaneler, atölyeler vb.) sayısı.	40	0	3	4	5	6	7
Fiziki mekanların eğitim öğretim ihtiyacını karşılama kapasitesi(%)	30	60	80	90	95	95	100
Sorumlu Birim	Okul İdaresi						
İş Birliği Yapılacak Birim(ler)							
Stratejiler	S-4.1.1 Fiziki mekânların iyileştirilmesi için kamu idareleri, belediyeler ve işverenlerle iş birlikleri yapılacaktır. S-4.1.2 Atölye ve laboratuvarların iyileştirilmesi için sektör ile iş birlikleri yapılacaktır.						
Riskler	<ul style="list-style-type: none"> • Genel bütçeden istenilen düzeyde ödenek alınamama ihtimali • İyileştirme yapılan alanlarda kullanıma dayalı deformasyonlar oluşması • İhtiyaca cevap verebilecek yeterli fiziki alanın mevcut olmayışı 						

Maliyet Tahmini	300.000
Tespitler	<ul style="list-style-type: none">• Bilgilendirme ve etkinliklerin sergilenmesinde kullanılan panoların yeterli olmaması• Fiziki alanların eğitim öğretim ihtiyaçlarına istenilen düzeyde cevap veremeyişi
İhtiyaçlar	<ul style="list-style-type: none">• Her sınıf için ayrı ayrı pano yapılmalı• Okul bahçesi oyun ve fiziki etkinlik dersi için düzenlenmeli• Sınıflardaki öğrenci dolabı eksiklikleri tamamlanmalı

IV. BÖLÜM

MALİYETLENDİRME

MALİYETLENDİRME

2024-2028 Stratejik Planı'nın maliyetlendirilmesi sürecindeki temel gaye; stratejik amaç, hedef ve stratejilerin gerektirdiği maliyetlerin ortaya konulması suretiyle politika tercihlerinin ve karar alma sürecinin rasyonelleştirilmesine katkıda bulunmaktır. Bu sayede stratejik plan ile bütçe arasındaki bağlantı güçlendirilecek ve harcamaların önceliklendirilme süreci iyileştirilecektir.

Tablo 23. Maliyetlendirme

	2024	2025	2026	2027	2028
Amaç 1	50.000	150.000	170.000	190.000	210.000
<i>Hedef 1.1.</i>	20.000	50.000	60.000	70.000	80.000
<i>Hedef 1.2.</i>	30.000	100.000	110.000	120.000	130.000
Amaç 2	20.000	50.000	70.000	90.000	110.000
<i>Hedef 2.1.</i>	10.000	30.000	40.000	50.000	60.000
<i>Hedef 2.2.</i>	10.000	20.000	30.000	40.000	50.000
Amaç 3	30.000	80.000	90.000	100.000	110.000
<i>Hedef 3.1.</i>	30.000	80.000	90.000	100.000	110.000
Amaç 4	150.000	300.000	350.000	400.000	450.000
<i>Hedef 4.1.</i>	150.000	300.000	350.000	400.000	450.000
TOPLAM	250.000	580.000	680.000	780.000	880.000

V. BÖLÜM
İZLEME VE
DEĞERLENDİRME

İZLEME VE DEĞERLENDİRME

Yılda iki kez okulumuzun 2024–2028 Stratejik Planı'nda yer alan performans göstergelerinin gerçekleşme düzeyleri tespit edilecektir. Yılın ilk altı aylık döneminde planlama ekibi tarafından ara izleme gerçekleştirilecektir. Harcama birimlerinden sorumlu oldukları performans göstergeleri ve stratejiler ile ilgili gerçekleşme durumlarına ilişkin veriler toplanacaktır. İkinci izleme döneminde ise yıl sonu gerçekleşme durumları tesit edilecektir. Hazırlanan rapor okul idaresine sunulacaktır.

Bu bağlamda; amaçlara ulaşabilmek için oluşabilecek riskler tespit edilerek gerekli tedbirlerin alınması sağlanacaktır. Stratejik plan değerlendirme raporu için belirlenmiş olan üç amaç ve bu amaçları gerçekleştirmek için konulmuş olan hedeflerden sorumlu olan birimlerin belirlenmiş olan sürelerde raporlarını hazırlamaları gerekmektedir.

İzleme ve değerlendirme süreci kurumsal öğrenmeyi buna bağlı olarak da faaliyetlerin sürekli olarak iyileştirilmesini sağlar. İzleme ve değerlendirme faaliyetleri sonucunda elde edilen bilgiler kullanılarak stratejik plan gözden geçirilir, hedeflenen ve ulaşılan sonuçlar karşılaştırılır. Bu karşılaştırmalar sonucunda da gerekli görülen durumlarda stratejik planın güncellemesi kararı verilebilir.

İzleme, amaç ve hedeflere kaydedilen ilerlemeyi takip etmek amacıyla uygulama öncesi ve uygulama sırasında sürekli ve sistematik olarak nitel ve nicel verilerin toplandığı ve analiz edildiği tekrarlı bir süreçtir. Performans göstergeleri aracılığıyla amaç ve hedeflerin gerçekleşme sonuçlarının belirli bir sıklıkla izlenmesi ve belirlenen dönemler itibarıyla raporlanarak yöneticilerin değerlendirilmesine sunulması izleme faaliyetlerini oluşturur.

Hedefe İlişkin Değerlendirme: Her yılın ilk altı ayında ilgili hedefe ait performans göstergelerinin performans düzeyi dikkate alınarak izlemenin yapıldığı yılın sonu itibarıyla hedeflenen değere ulaşıp ulaşılmadığının analizi yapılır. Hedeflenen değere ulaşılmasını engelleyecek hususlar ve riskler varsa bunlar değerlendirilir. Hedeflenen değerlere ulaşılmasını sağlayacak temel tedbirler kısaca yer verilir.

İzleme değerlendirme faaliyetleri Tablo 26'da örneklendirilmiş olan izleme ve değerlendirme şablonu kullanılarak her eğitim-öğretim dönemi ortasında ve sonunda olacak şekilde gerçekleştirilecektir. Bu şablon ile planlanan hedefe ne oranda ulaşıldığı ve buna dair değerlendirmeler ifade edilecektir.

Hedef Performansının Hesaplanması: Gösterge değerlerinin kümülatif olarak belirlenmemesi durumunda hedef performansının hesaplanmasında izleme dönemindeki yıl sonu hedeflenen değer ile izleme dönemindeki gerçekleştirme değerinin kümülatif değeri baz alınır.

Bir göstergenin performansı %100'ü aşabilir ancak hedef performansının ölçümünde bu değer 100 olarak alınır. Böylece diğer göstergelerin hedefe etkisinin doğru hesaplanması sağlanır.

Bir göstergenin performansı negatif değer alabilir. Ancak hedef performansının ölçümünde bu değer sıfır alınır. Böylece diğer göstergelerin hedefe etkisinin doğru hesaplanması sağlanır.

Tablo 24. İzleme ve Değerlendirme Şablonu (ÖRNEK)

2024-2025 Eğitim Öğretim Yılı Stratejik Plan İzleme ve Değerlendirme Tablosu					
A1	Öğrencilerin öğrenmesi, gelişmesi ve büyümesi için fırsatları genişletmek amacıyla okul, aile ve toplum arasında güçlü bağlantılar geliştirilecektir.				
H1.1	Öğrenci başarısını desteklemek için ailelere eğitim verilecektir.				
Hedef1.1 Performansı	% 88*				
Sorumlu Birim	Okul yönetimi				
Performans Göstergesi	Hedefe Etkisi (%)	Plan Dönemi Başlangıç Değeri *(A)	İzleme Dönemindeki Yıl Sonu Hedeflenen Değer (B)	İzleme Dönemindeki Gerçekleşme Değeri (C)	Performans (%) (C-A)/(B-A)
PG 1.1.1 Her dönem sınıf velilerine yönelik düzenlenen etkinlik sayısı	60	0	1	1	100
PG 1.1.2 En az bir aile eğitimi alan veli oranı (yüzde)	40	25	75	60	70
Hedefe İlişkin Değerlendirmeler					
2024-2025 eğitim öğretim yılında PG 1.1.1 için performansın %100 oranında gerçekleştiği görülmektedir. 2024-2025 eğitim öğretim yılında PG 1.1.2 için performansı %70 oranında gerçekleştiği göz önünde bulundurularak ailelerin eğitim faaliyetlerine katılımının artırılması için sınıf rehber öğretmenleri aracılığıyla telefon görüşmeleri yapılması planlanmıştır.					

* 2024-2028 dönemini kapsayan stratejik plan için 2023 yılsonu değeridir.

**Her yılın ilk altı ayında, ilgili hedefe ait performans göstergelerinin performans düzeyi dikkate alınarak izlemenin yapıldığı yılın sonu itibarıyla hedeflenen değere ulaşıp ulaşılamayacağını analizi yapılır. Hedeflene değere ulaşılmasını engelleyecek hususlar ve riskler varsa değerlendirilir. Hedeflenen değere ulaşılmasını sağlayacak temel tedbirler kısaca yer verilir.

*PG 1.1.1'in performansının hedefe etkisinin çarpımı ile PG 1.1.2'nin performansının hedefe etkisinin çarpımları sonucunun toplanmasıyla elde edilir.

$$(%100 \times \%60) + (%70 \times \%40) = \%60 + \%28 = \%88$$